

Rapport d'activités

2022-2023



La Traversée centre de crise et de
prévention du suicide



LA TRAVERSÉE

CENTRE DE CRISE ET DE PRÉVENTION DU SUICIDE

Table des matières

Mot du président et du directeur général	5
La Traversée- centre de crise et de prévention du suicide	6
Mission	6
Notre vision	6
Nos valeurs, notre filet de sécurité.....	6
Principes fondamentaux endossés par La Traversée	7
Conformité aux règles du Programme de soutien aux organismes communautaires (PSOC).....	7
Services offerts	9
Accueil, écoute et interventions téléphoniques	9
Suivi individuel de crise ou de deuil (adulte ou enfant)	9
Suivi étroit pour personnes à potentiel suicidaire élevé	9
Postvention	9
Hébergement temporaire d'urgence	10
Groupes de soutien pour personnes endeuillées.....	10
Groupes de soutien pour hommes-MASC.....	10
Administration	11
Conseil d'administration	11
Assemblée générale annuelle (AGA)	12
L'équipe de La Traversée.....	13
Quelques dossiers en rafale	14
Gestion interne.....	18
Autres activités	21
Activités liées aux objectifs	22

Services d'intervention	22
Interventions téléphoniques	25
Relances.....	25
Rencontres	26
Déplacements	26
Hébergement	26
Activités de formation et de sensibilisation	28
Formation pour les intervenants et les professionnels :	28
Formation « Agir en Sentinelle pour la prévention du suicide »	29
Ateliers de sensibilisation.....	29
Concertation et partenariat	30
Niveau local	30
Niveau régional.....	31
Niveau provincial	31
Contributions et communauté	32
Activités citoyennes et corporatives	32
Événements et projets	35
Communications.....	40
Médias sociaux	40
Parution dans les différents médias locaux	40
Analyses statistiques	42
Graphique 1 : Nombre de clients.....	42
Graphique 2 : Types de clientèle desservie.....	43
Graphique 3 : Clientèle desservie par genre	44
Graphique 4 : Comparatif « appels jeunes »	45
Graphique 5 : Clientèle suicidaire par genre	46

Graphique 6 : Clientèle suicidaire par année	46
Graphique 7 : Répartition de la clientèle par municipalité.....	47
Graphique 9 : Nombre et type d'interventions autres que les interventions téléphoniques.....	48
Graphique 10 : Nombre d'interventions téléphoniques	49
Graphique 11 : Progression du nombre d'interventions	50
Graphique 12 : Nombre d'interventions par groupe d'âge	51
Hébergement de crise.....	52
Graphique 13 : Occupation de lits d'urgence par année	52
Graphique 14 : Raison de l'hébergement	53
Services de suivi étroit	54
Graphique 15 : Nombre de suivis étroits	54
Remerciements.....	55

L'utilisation du genre masculin a été adoptée afin de faciliter la lecture et n'a aucune intention discriminatoire.

L'utilisation de l'abréviation CPS et des mots La Traversée, utilisés dans ce document, réfère respectivement à La Traversée centre de crise et de prévention du suicide.

Mot du président et du directeur général

Chers membres, partenaires et collaborateurs,

Nous continuons notre engagement contre la détresse et le suicide. Beaucoup d'énergie est déployée pour y faire face. Plus que jamais, l'espoir et la solidarité ont guidé nos gestes pour faire face à l'appréhension et à l'isolement qui se sont immiscés dans chacune de nos vies. L'après-pandémie a laissé des traces, mais force est de constater que l'humain fait preuve d'une exceptionnelle capacité d'adaptation. La Traversée a pu compter sur la précieuse collaboration de nos partenaires locaux, régionaux, nationaux et des individus d'exception afin de réaliser une année record en nombre d'intervention.

La fin de l'année financière 2022 a été définie par la reprise économique à la suite de la pandémie et surtout nous constatons les conséquences de celle-ci dans le monde entier et surtout dans notre région. Comme toutes les organisations, La Traversée s'est adaptée à cette nouvelle réalité. Au cours de l'année, la direction générale s'est assurée que l'ensemble des mesures de santé et sécurité instaurées par l'Agende de la santé publique aient été respectées au sein du CPS autant pour les employés que les bénéficiaires de service afin de continuer à vivre et fonctionner avec le COVID-19 qui demeure une menace pour la santé, mais nous sommes heureux de constater qu'aucune éclosion n'est survenue au sein de notre établissement.

Nous tenons à remercier l'ensemble des personnes qui ont soutenu de près ou de loin notre organisation. Que ce soient les citoyens d'exception qui ont tenu des activités au profit de notre organisme, les entreprises qui ont soutenu les initiatives de La Traversée ou les donateurs qui ont soutenu financièrement notre cause. Ces personnes sont des ambassadeurs pour la prévention du suicide et chaque geste contribue directement à prévenir le suicide. Nous tenons à remercier le personnel du CISSSME avec qui nous collaborons, jour après jour, à la prévention du suicide et des situations de crises. Nous souhaitons également remercier les membres du conseil d'administration pour leur implication et leur appui.

Finalement, nous désirons souligner le travail de nos intervenants qui, jour après jour, sont présents pour prévenir le suicide dans la région de la MRC Pierre-De Saurel.

Pierre Ceretti
Président

Sylvain Dupuis
Directeur général

La Traversée- centre de crise et de prévention du suicide

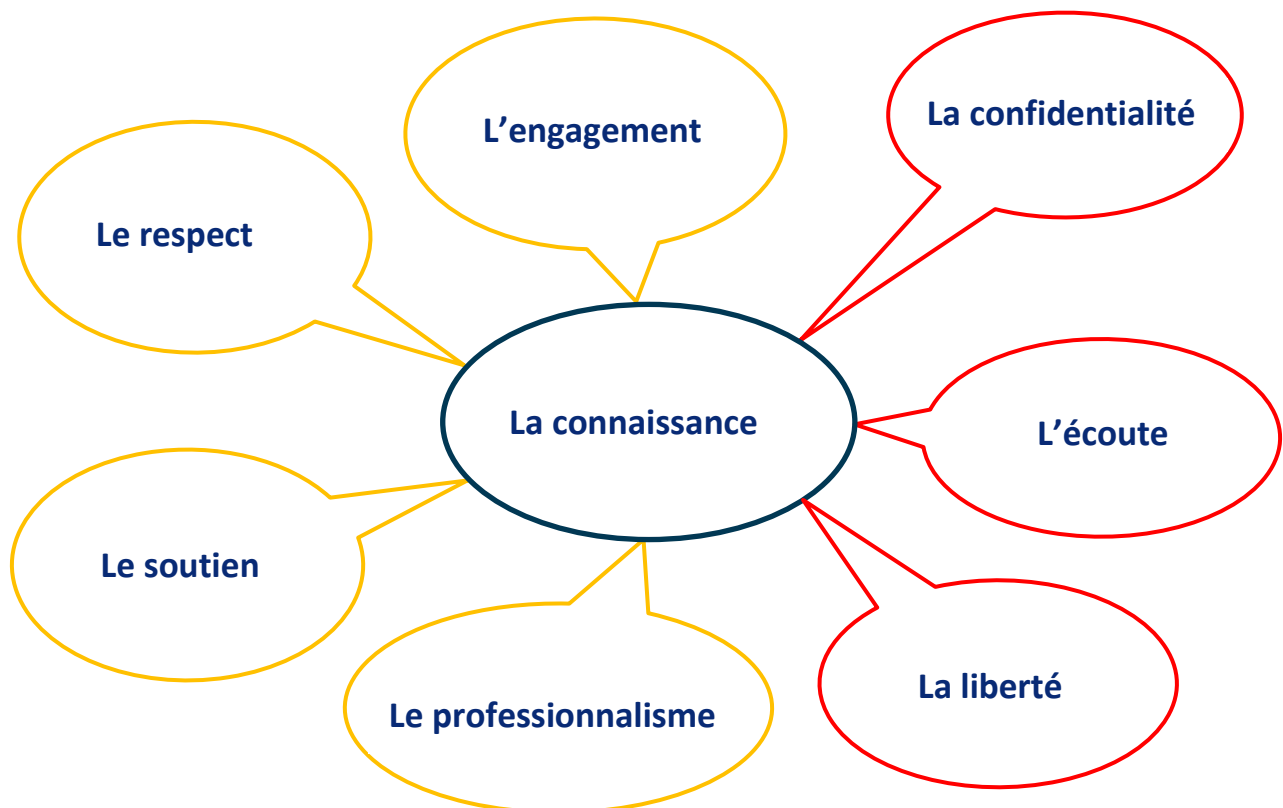
Mission

La Traversée est un organisme à but non lucratif incorporé depuis le 21 novembre 2000 en vertu de la partie III de la Loi sur les compagnies du Québec et son assemblée générale de fondation qui s'est tenue le 7 mai 2001. Elle offre des services et des activités de prévention, d'intervention et de postvention à l'ensemble de la population du territoire de la MRC Pierre-De Saurel. Les femmes, les hommes et les jeunes peuvent se prévaloir de ces services, que ce soit pour eux-mêmes ou pour un proche. De l'hébergement d'urgence est aussi offert aux personnes de 18 ans et plus. Nous offrons support et formation aux intervenants et professionnels des différentes organisations de notre territoire. Tous nos services sont confidentiels, volontaires, gratuits et offerts dans le respect des individus.

Notre vision

Protéger et sauver des vies par la prévention et l'éducation.

Nos valeurs, notre filet de sécurité



Principes fondamentaux endossés par La Traversée

Intervenir auprès de personnes suicidaires, de leurs proches et des personnes endeuillées à la suite d'un suicide ;

Participer à la réduction du nombre de décès par suicide sur le territoire de la MRC Pierre-De Saurel ;

Assumer un rôle d'éducation auprès de la population par la formation ;

Organiser un ensemble d'actions tant préventives que curatives afin de contrer le suicide, ce problème majeur au sein de notre société ;

La protection de la vie humaine est une valeur supérieure à toute autre ;

Chaque personne a le droit au respect de sa dignité et de son intégrité ;

La Traversée a un devoir de référence à des services professionnels plus adaptés lorsque la situation le nécessite ;

Le personnel a le devoir de favoriser l'excellence des services dispensés à la population. En plus du respect de la confidentialité, chaque membre de l'organisme a aussi une obligation de loyauté, d'intégrité et d'allégeance aux principes de La Traversée.

Conformité aux règles du Programme de soutien aux organismes communautaires (PSOC)

La Traversée incorporée depuis le 21 novembre 2000 en vertu Loi sur les compagnies, Partie 3

La Traversée est un organisme à but non lucratif qui est guidé par l'ensemble des meilleures pratiques en prévention du suicide reconnues par le MSSS et il répond aux critères de l'action communautaire autonome. Elle offre des services et des activités de prévention, d'intervention et de postvention à l'ensemble de la population du territoire de la MRC Pierre-De Saurel. Les femmes, les hommes et les jeunes peuvent se prévaloir de ces services, que ce soit pour eux-mêmes ou pour un proche. De l'hébergement d'urgence est aussi offert aux personnes de 18 ans et plus. Nous offrons support et formation aux intervenants et professionnels des différentes organisations de notre territoire. Tous nos services sont confidentiels, volontaires, gratuits et offerts dans le respect des individus.

(RLRQ.C.C-38) et son assemblée générale de fondation qui s'est tenue le 7 mai 2001.

Ainsi, La Traversée correspond à la définition que le MSSS donne, dans sa Brochure *PSOC 2015-2016* encore en vigueur, d'un organisme communautaire de type *Milieu de vie et de soutien dans la communauté* : « Un milieu de vie se définit comme un lieu d'appartenance et de transition, un réseau d'entraide et d'action. Ces caractéristiques trouvent leur prolongement dans des activités qui, bien que très diversifiées, peuvent être regroupées ainsi : des services de soutien individuel, de groupe et collectif ; des activités éducatives ; des actions collectives ainsi que des activités promotionnelles et

préventives. Ce sont des organismes au service d'une communauté ciblée qui ne rejoignent pas uniquement des personnes en difficulté, mais également des groupes de personnes ayant des caractéristiques communes. Ces organismes disposent d'un local pour l'accueil des personnes. Par ailleurs, certains interviennent en plus dans le milieu de vie naturel des communautés qu'ils desservent. Certains organismes partagent ces stratégies d'intervention sans toutefois offrir de milieu d'appartenance. Leur action porte sur des problématiques précises et vise la prise en charge des situations par les personnes en cause. »

La Traversée répond aussi aux critères d'admissibilité du PSOC, soit :

Être une personne morale constituée en vertu d'une loi du Québec à des fins non lucratives dont les affaires sont administrées par un conseil d'administration composé majoritairement d'utilisateurs des services de l'organisme ou de membres de la communauté qu'il dessert et dont les activités sont reliées au domaine de la santé et des services sociaux (Loi sur les services de santé et les services sociaux, article 334) ;

S'être doté de règlements généraux dûment approuvés en assemblée générale et révisés au besoin ;

Réaliser des activités qui s'inscrivent dans la structure d'accueil du programme telle qu'elles y sont définies.



 **LA TRAVERSÉE**
CENTRE DE CRISE ET DE PRÉVENTION DU SUICIDE

**LA TRAVERSÉE
EST LÀ POUR TOI !**

LIGNE D'INTERVENTION
450 746-0303 - 1 866 APPELLE 24/7

Services offerts

Accueil, écoute et interventions téléphoniques

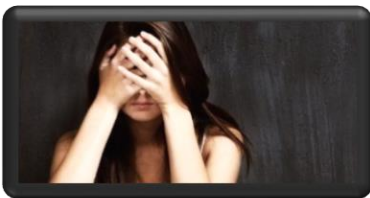


La clientèle a accès à une ligne téléphonique 24 heures par jour et 7 jours par semaine. Cette ligne est assurée par notre ressource tous les jours de la semaine. Nous pouvons nous vanter d'avoir assuré le service en continu sans avoir eu recours à la possibilité de la bascule vers d'autres CPS afin de protéger le service, mais nous avons été particulièrement efficace pour offrir ce service à d'autres CPS de la Montérégie.

Suivi individuel de crise ou de deuil (adulte ou enfant)

Ce service est offert à la clientèle vivant une crise suicidaire ou un deuil. Il vise à aider la personne à retrouver son équilibre. Ce service s'adresse également aux proches pour les supporter et leur donner des outils pour mieux gérer la situation. La première rencontre est une évaluation. Elle permet de cerner les besoins de la personne et de prévoir le nombre de rencontres nécessaires. Chaque rencontre est d'une durée d'environ une heure. Accessible de 8 h à 20 h sur rendez-vous ou, en cas d'urgence, de façon ponctuelle (sans rendez-vous).

Suivi étroit pour personnes à potentiel suicidaire élevé



Le suivi étroit dans la communauté fait référence à une prise en charge de la personne à risque suicidaire élevé ou ayant fait une tentative de suicide au moment où, généralement, elle quitte l'urgence ou l'hôpital à la suite d'un séjour. Ce service débute par une relance téléphonique pour, par la suite, obtenir une intensité d'intervention par téléphone ou en personne sur une période à court terme (de 1 à 3 mois). L'objectif de ce suivi est d'engager et de supporter la personne et ses proches dans un processus de résolution de problèmes. Le principal référent est le CISSS Pierre-De Saurel. Un délai maximal de 24 à 48 heures est prévu entre la référence de la personne et le début du service. Ce service est accessible tous les jours de 8 h à 20 h.

Postvention

Le service de postvention fait référence à l'ensemble des mesures d'intervention offertes en collaboration avec le CISSS Pierre-De Saurel, à la suite d'un décès par suicide. Elles viennent supporter

les différents milieux (population en général, entreprise privée, milieu communautaire et organisme public). Le service de postvention est disponible autant pour les intervenants de ces milieux que pour les proches et la famille de la personne concernée. Offert tous les jours, de 8 h à 20 h. Le nombre d'interventions et la durée sont déterminés selon les besoins exprimés.

Hébergement temporaire d'urgence

Le service d'hébergement dispose de deux lits de crise disponibles 24 h/24 et 7 j/7 qui servent à accueillir une clientèle adulte, qui vivent des difficultés psychosociales telles que crise suicidaire, détresse psychologique ou situationnelle ainsi que des difficultés liées à la santé mentale. Selon la situation de crise et selon la demande, il y a une possibilité d'augmenter jusqu'à 5 lits. Les personnes sont accueillies pour une durée maximale de dix jours. L'accueil en vue d'un hébergement se fait de 8 h à 20 h, 365 jours par année.



Groupes de soutien pour personnes endeuillées



Un groupe de soutien pour personnes endeuillées a été mis sur pied durant l'année. Six personnes y participent actuellement et ce groupe reste ouvert à accueillir d'autres personnes. Quatre intervenants se partagent la préparation et l'animation.

Groupes de soutien pour hommes-MASC



MASC est un groupe de soutien et de partage pour hommes vulnérables où on abordera plusieurs sujets tels que : la vision d'un homme dans la société, les outils pour se sentir mieux, se créer un réseau, etc. L'objectif est de redonner un sens à la vie, de développer des stratégies et outils et de briser l'isolement.

Administration

Conseil d'administration

Le conseil d'administration est constitué de personnes bénévoles qui ont un engagement profond envers la prévention du suicide. Le conseil d'administration exerce un pouvoir décisionnel sur toutes les grandes orientations et actions de La Traversée. Il se doit de garder une vue d'ensemble sur la totalité des facettes de La Traversée et d'exercer une fonction de gouvernance. Il veille également à ce que l'organisation s'acquitte de ses obligations. Comme entité juridique, le conseil d'administration est responsable et imputable de ses actions. Pour s'acquitter de ses responsabilités, il peut, s'il le juge nécessaire, mettre sur pied des comités statutaires ou ad hoc. Tous ces comités sont chargés de scruter et d'analyser les questions relevant de leurs champs respectifs de compétence et de formuler des recommandations au CA.

Président

Monsieur Pierre Ceretti

Vice-président

Monsieur Philippe Perreault

Trésorière

Madame Josée Cloutier

Secrétaire

Madame Megane Hennequin

Administrateurs

Madame Mylène Castonguay

Monsieur Benoît Bourgeois

Madame Stéphanie Fafard

Au cours de la dernière année, les administrateurs ont eu huit rencontres régulières et deux rencontres extraordinaires ainsi qu'une assemblée générale (annuelle). Ces rencontres ont en majorité eu lieu en présentiel, dans les bureaux de La Traversée en formule hybride, et aussi parfois sur la plateforme Zoom. La présence, même à distance, le dévouement et l'investissement de chaque administrateur ont été indispensables à la poursuite de la mission de La Traversée.

Date	Moyen	Nombre de membres
19/04/2021	CA régulier	5/7
17/05/2021	CA régulier	/7
09/06/2021	CA régulier	6/7
20/06/2021	AGA	15 membres
08/08/2021	CA extraordinaire	4/7
20/09/2021	CA régulier	5/7
15/11/2021	CA régulier	4/7
13/12/2022	CA régulier	4/7
24/01/2022	CA régulier	6/7
07/02/2021	CA extraordinaire	7/7
14/03/2022	CA régulier	6/7

Assemblée générale annuelle (AGA)

L'assemblée générale annuelle s'est tenue le lundi 20 juin 2022 de 18 h 40 à 20 h 30. Quinze membres étaient présents. Lors de cette assemblée, le rapport d'activités et les états financiers 2021-2022 ont été présentés ainsi que les prévisions budgétaires et le plan d'action pour l'année 2022-2023. Enfin, le mandat de quatre administrateurs a été renouvelé.

LE SAVIEZ-VOUS?

Pour la période de 2015 à 2018, 68 personnes sont décédées par suicide, en moyenne par année, sur le territoire du CISSSME.

LE SAVIEZ-VOUS?

Au Québec, les adolescentes âgées de 15 à 19 ans présentent la hausse la plus marquée du taux d'hospitalisation pour tentative de suicide.

L'équipe de La Traversée

Directeur général

M. Sylvain Dupuis

Adjointe administrative

Mme Francine Gosselin

Directrice du développement philanthropique, des communications et des événements

Mme Linda Barabé

Responsable clinique & formatrice

Mme Kateri Lyons

Formateur

M. Francis St-Martin-Rochon

Intervenants

Mme Marie-Pierre D.

Mme Émilie B.

Mme Victoria M.

Mme Marilou V.

Mme Elaury P.

Mme Coralie F.

Mme Joseline P.

Mme Florence B.

Mme Fanny F.

Mme Annie H.

Mme Vicky L.

M Pierre M.

M. Maxime M.

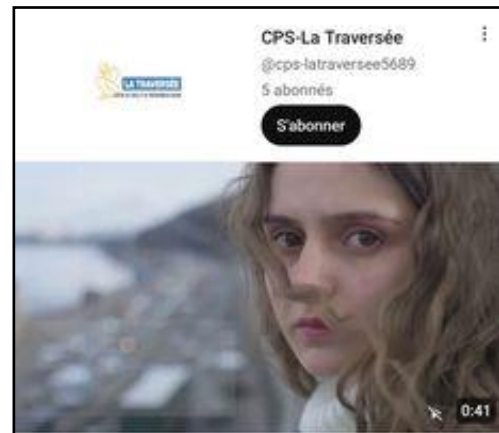
Mme Marie-Lune D.

Responsable d'immeuble

M. Pierre Larue

Quelques dossiers en rafale

- La Traversée a profité de la journée mondiale de la prévention du suicide (10 septembre 2022) pour préparer une émission de deux heures à la radio CJSO 101,7 FM pour faire connaître l'organisme, les nombreux services et nos partenaires du CISSSME ;
- Plusieurs parutions dans les médias écrits et numériques ont permis à l'organisme de faire connaître ses services et son impact à travers la région de la MRC Pierre-De Saurel ;
- Diffusion d'un vidéo de 40 secondes en lien avec la prévention du suicide au Cinéma St-Laurent à Sorel-Tracy durant l'année 2022 ;



- Acquisition d'une gamme de produits promotionnels et un outil promotionnel unique à La Traversée centre de crise et de prévention du suicide ;



- Plusieurs présences à différentes émissions de la télévision régionale MATV-Sorel-Tracy ;
- Campagne de financement 2022-2023 ;
- Implantation de Microsoft Office 365 au sein de l'organisme ;
- Semaine de prévention du suicide 2023 (SPS) : plusieurs activités et actions de communication ont été réalisées dans le cadre de la SPS afin d'accroître la notoriété et le rayonnement de l'organisation ;
- Semaine de prévention du suicide 2023 (SPS) : Nous avons présenté la conférence de M. Étienne Boulay au Théâtre Azimut et nous avons fait 3 jours de sensibilisation en collaboration avec Rio Tint0 Fer et Titane (RTFT) à l'entrée de l'entreprise ;

DANS LE CADRE DE 33^E SEMAINE DE PRÉVENTION DU SUICIDE DU 5 AU 11 FÉVRIER 2023

ÉTIENNE BOULAY
Le parcours d'un battant

Date : 7 Février 2023
 Lieu : Théâtre Azimut
 28 rue du Roi, Sorel-Tracy

Procurez-vous vos billets et soutenez La Traversée
www.cpslatraversee.ca

- Semaine de prévention du suicide 2023 (SPS) : Nous avons présenté, en collaboration avec les Éperviers de Sorel, un match LNAH avec un chandail « édition spéciale » de La Traversée

VENDREDI 3 FÉVRIER - 20 H

DANS LE CADRE DE 33^E SEMAINE DE PRÉVENTION DU SUICIDE DU 5 AU 11 FÉVRIER 2023

- PARTICIPEZ À LA CAMPAGNE DE FINANCEMENT DE LA TRAVERSÉE 25 \$
- PRÉPAREZ VOTRE MISE POUR L'UN DES CHANDAILS DES ÉPÉVIERIS QUI SERA EN ENCAN AU PROFIT DE LA TRAVERSÉE

LA TRAVERSÉE
 CENTRE DE CRISE ET DE PRÉVENTION DU SUICIDE

- La rénovation de la cuisine principale l'amélioration de notre habitation en changeant les armoires, le comptoir, le lavabo, la robinetterie et le plancher afin de rendre un milieu de vie intéressant ;
- Aménagement extérieur et jardin communautaire pour les hébergés ;



- À la suite de la signature d'une entente avec l'établissement de détention de Sorel-Tracy pour le programme « Briser l'isolement », notre équipe a assuré le suivi tout au cours de l'année ;
- Nous pouvons compter sur 2 formateurs au sein de l'organisme et 4 formateurs sentinelles ;
- Acquisition d'un véhicule de sensibilisation appartenant au Carrefour jeunesse-emploi de Pierre-De Saurel, La Traversée - Centre de crise et de prévention du suicide et Aire Ouverte Sorel-Tracy pour aller au-devant de la population



- Participation à la Guignolée des affaires organisée par la Chambre de commerce et d'industrie de Sorel-Tracy (CCIST) ;



LIGNE D'INTERVENTION 24/24 H
(450) 746-0303 | 1 866 APPELLE

En raison de la tempête de neige, s'il vous arrive à vous , ou un proche, de vivre des heures difficiles, vous pouvez nous appeler.

La Traversée est là pour toi!



Gestion interne

La Traversée compte sur une équipe dynamique d'une quinzaine d'intervenants. À la suite de l'arrivée du directeur général, M. Sylvain Dupuis, en juin 2021, l'organisation La Traversée a effectué plusieurs modifications au niveau de la gestion interne afin d'assurer sa destinée. Ainsi, un poste de directrice du développement philanthropique, des communications et des événements a été créé en juillet 2022 pour donner suite à l'annonce de Mme Linda Barabé, de sa volonté de relever un nouveau défi. Mme Barabé a exercé des mandats de coordination, de développement et de communication pour la Chambre de commerce et d'industrie de Sorel-Tracy (CCIST) depuis près de vingt ans ; elle possède une expertise des différents médias régionaux et une crédibilité auprès des entreprises de la région. À cet effet, elle a mis en place plusieurs stratégies et événements, et déployé des outils pour favoriser la visibilité et le développement de cette organisation en lien avec les partenaires financiers du milieu.

La priorité étant toujours d'assurer le développement des ressources humaines, technologiques et financières pour éliminer les ruptures de service de La Traversée, nos actions ont mené à une réduction importante (presque à néant) des congés de maladie, tant physique que psychologique pour les employés, et surtout à la couverture complète des quarts de travail 24 h/24 et 7 j/7. Par ailleurs, l'équipe de travail vit chaque année un renouvellement partiel de son personnel, mais nous constatons que la pénurie de la main-d'œuvre n'a pas eu d'impact sur notre capacité d'attirer des candidats intéressants pour l'organisme et surtout conserver du personnel mobilisé, compétent et surtout passionné de l'accompagnement des personnes vivant des moments difficiles. Cette année nous avons reconnu l'apport de Kateri Lyons qui a fêté ses 5 ans de service continu avec La Traversée.

Merci à tout le personnel de La Traversée pour leur ténacité, leur adaptabilité, leur empathie et leur engagement à aider la population de la MRC Pierre-De Saruel.!

Aussi, M. Francis St-M. R., a été en mesure de se développer au sein de l'organisme à titre de formateur. Ainsi, il a reçu son accréditation de l'AQPS pour la formation « Intervenir auprès de la personne suicidaire à l'aide de bonnes pratiques » et nous avons été en mesure d'offrir à l'externe des formations. Qui plus est, il a débuté la formation « formateur Crise » de l'AQPS afin de se qualifier comme formateur « crise » accrédité pour répondre à une demande croissante de demandes de formation au Québec.

De plus, quelques réunions d'équipe en lien avec les ressources humaines et des enjeux cliniques ont eu lieu durant l'année afin d'assurer la cohésion du groupe et des dossiers.

Et pour terminer, plusieurs activités de formation ont été offertes à toute l'équipe pour permettre de maintenir notre expertise et de s'adapter aux changements liés à la crise et la prévention du suicide.

Formations	Personnes formées
<i>Formation Intervenir auprès de la personne suicidaire à l'aide de bonnes pratiques par AQPS</i>	Maxime M., Pierre M., Coralie F., Joseline P.
<i>Communication philanthropique- Université de Montréal</i>	Linda B.
<i>Formation Intervenir auprès de la personne suicidaire à l'aide de bonnes pratiques par AQPS- Formateur</i>	Francis S-M-R
<i>Formation Sentinelle par AQPS</i>	Marilou V.
<i>Formation Sentinelle agricole par AQPS</i>	Annie H., Francis S-M-R
<i>Formation MASC</i>	Florence B., Elaury P.
<i>Formation Crise</i>	Florence B., Élaury P, Annie H.
<i>Formation provinciale sur l'estimation et la gestion du risque d'homicide</i>	Marie-Pierre D., Annie H., Elaury P.
<i>Formation Prévenir les homicides intrafamiliaux</i>	Fanny F., Marilou V., Marie-Pierre D., Elaury P.
<i>Formation Deuil et traumatisme : favoriser la croissance post-traumatique</i>	Marie-Pierre D., Francis S-M-R, Émilie B., Victoria M., Annie H., Marilou V., Elaury P., Fanny F., Florence B., Kateri L.
<i>Formation AOS</i>	Marie-Pierre D., Annie H., Kateri L., Francis S-M-R, Émilie B., Florence B., Marilou V
<i>Intervention auprès des jeunes vulnérables au suicide (13 ans et moins)</i>	Florence B., Émilie B., Coralie F., Victoria, Élaury P.
<i>Loi sur la protection des personnes dont l'état mental présente un danger pour elles-mêmes ou pour autrui (LPP)- formation continue partagée</i>	Marie-Pierre D., Émilie B., Annie H., Marilou V., Elaury P., Fanny F, Kateri L., Vicky L., Coralie F.
<i>Oméga communauté (3 jours)</i>	Annie H., Victoria M., Marie-Pierre D.
<i>Introduction à la lutte contre la maltraitance envers les aînés et toute autre personne majeure en situation de vulnérabilité- formation continue partagée</i>	Annie H.
<i>Intervention psychosociale à la lutte contre la maltraitance envers les personnes aînées- formation continue partagée</i>	Annie H.
<i>Identification et signalement d'une situation de maltraitance envers un aîné ou tout autre personne</i>	Annie H.

<i>majeure en situation de vulnérabilité- formation continue partagée- formation continue partagée</i>	
<i>Adapter sa pratique aux modifications de la loi visant à mieux protéger les personnes en situation de vulnérabilité- formation continue partagée</i>	Annie H.
<i>L'utilisation de l'outil de repérage IRIS- formation continue partagée</i>	Annie H., Elaury P.
<i>Prévenir le suicide chez les résidents âgés- repérer et agir- formation continue partagée</i>	Annie H., Elaury P.
<i>Aide médicale à mourir : pour un accompagnement digne, humain et professionnel par tous les membres de l'équipe interdisciplinaire- formation continue partagée</i>	Annie H.
<i>Réalités et besoins des personnes âgées LGBT : démence, soins palliatifs et fin de vie- formation continue partagée</i>	Elaury P.
<i>Ma famille, ma communauté : introduction au programme- formation continue partagée</i>	Elaury P.
<i>Introduction à l'ACS- Institut de formation en matière de violences faite aux femmes</i>	Annie H., Vicky L., Elaury P.
<i>Amélioration des pratiques et du système de justice Institut de formation en matière de violences faite aux femmes</i>	Annie H.
<i>Introduction au féminisme Institut de formation en matière de violences faite aux femmes</i>	Annie H.
<i>La violence à caractère sexuel Institut de formation en matière de violences faite aux femmes</i>	Annie H., Coralie F.
<i>Les survivantes d'agression sexuelle Institut de formation en matière de violences faite aux femmes</i>	Annie H., Coralie F.
<i>Introduction à la VC Institut de formation en matière de violences faite aux femmes</i>	Annie H., Vicky L.
<i>Intervention féministe et santé mentale Institut de formation en matière de violences faite aux femmes</i>	Annie H., Elaury P.
<i>Le harcèlement sexuel au travail Institut de formation en matière de violences faite aux femmes</i>	Annie H.
<i>Le traumatisme vicariant Institut de formation en matière de violences faite aux femmes</i>	Annie H.
<i>Les bases de l'intervention féministe Institut de formation en matière de violences faite aux femmes</i>	Annie H.
<i>Les enjeux franco-ontariens Institut de formation en matière de violences faite aux femmes</i>	Annie H.

<i>Femmes autochtones Institut de formation en matière de violences faite aux femmes</i>	Annie H.
<i>Femmes âgées Institut de formation en matière de violences faite aux femmes</i>	Annie H.
<i>Femmes immigrantes, réfugiées, sans statut Institut de formation en matière de violences faite aux femmes</i>	Annie H.
<i>Enfants et adolescentes Institut de formation en matière de violences faite aux femmes</i>	Annie H.
<i>Le cybercounseling Institut de formation en matière de violences faite aux femmes</i>	Annie H.

Autres activités

- Achat d'équipements informatiques supplémentaires et mise à jour des systèmes existants ;
- Amélioration de la version du système ASO ;
- Mise à jour des protocoles d'intervention et d'hébergement ;
- Amélioration des conditions salariales et avantages sociaux des employés ;
- Modifications des documents internes pour les employés ;
- Investissement dans la technologie ALI au Cégep de Sorel-Tracy ;
- Investissement dans une habitation à Saint-Ours ;

Activités liées aux objectifs

Les services de La Traversée s'adressent à toutes les personnes touchées ou préoccupées par la problématique du suicide résidant dans la grande région de la MRC Pierre-De Saurel. Dans le cadre de sa mission, La Traversée a défini deux champs d'activités qui sont étroitement reliés entre eux et qui forment l'ensemble des activités de prévention du suicide : les services d'intervention incluant les services de première ligne et les services de consultation clinique, et les services de formation et de sensibilisation. En date du 31 mars 2023, nous constatons que La Traversée maintenait les services offerts à la clientèle 24 heures par jour, 7 jours par semaine et réalisait une année record en nombre d'intervention et en hébergement.

Services d'intervention

Les services d'intervention regroupent les services de première ligne et les services de consultation clinique. Ces services complémentaires se distinguent par leurs modalités, leur durée et leurs objectifs.

Plus de 16 356
interventions

1379 interventions
avec et auprès de
nos partenaires

1313 rencontres
face à face et
téléphoniques



Nature de l'intervention	Nombre d'interventions		Durée totale (min)	
	N	%	N	%
Accompagnement	24	0.15%	1250	0.56%
Interventions quotidiennes	523	3.20%	8135	3.65%
Accueil	95	0.58%	3060	1.37%
Ponctuelle (sans rendez-vous)	261	1.60%	7787	3.49%
Relance autorisée	277	1.69%	2125	0.95%
Suivi de deuil	119	0.73%	5849	2.62%
Intervention en milieu scolaire secondaire (1 à 5)	143	0.87%	5866	2.63%
Information	584	3.57%	2352	1.05%
Demande d'information	761	4.65%	3102	1.39%
Administration	64	0.39%	1955	0.88%
Départ	78	0.48%	705	0.32%
Intervention milieu scolaire primaire	126	0.77%	5330	2.39%
Transport	20	0.12%	33	0.01%
Référence	67	0.41%	391	0.18%
Concertation	15	0.09%	725	0.33%
Sentinelle Formation	2	0.01%	60	0.03%
Rencontre de couple	4	0.02%	210	0.09%
Bilan de fin suivi	17	0.10%	443	0.20%
Présentation de la ressource	11	0.07%	188	0.08%
Rencontre formelle	214	1.31%	7034	3.16%
Suivi de crise	459	2.81%	23338	10.47%
Collaboration	2186	13.37%	13583	6.09%
Relance postvention	98	0.60%	529	0.24%
Bilan de séjour	41	0.25%	876	0.39%
Suivi étroit	301	1.84%	5778	2.59%
Mesures de postvention	46	0.28%	2003	0.90%
Retour d'appel	522	3.19%	4000	1.79%
Entrevue d'évaluation téléphonique hébergement	49	0.30%	1041	0.47%
Intervention établissement de détention S-T	1044	6.38%	31339	14.06%
Intervention d'urgence 911	190	1.16%	1720	0.77%
Intervention milieu hospitalier 3E	19	0.12%	539	0.24%
Suivi étroit téléphonique	14	0.09%	84	0.04%
Intervention dans le milieu	66	0.40%	3150	1.41%

Repas	23	0.14%	1235	0.55%
Sensibilisation	5	0.03%	345	0.15%
Relance	2866	17.52%	14445	6.48%
Télécopie et courriel	377	2.30%	677	0.30%
Intervention soutient Sentinelle	12	0.07%	169	0.08%
Entrevue d'évaluation	237	1.45%	11817	5.30%
Retour au référant	91	0.56%	293	0.13%
Rencontre familiale	13	0.08%	594	0.27%
Plan de séjour	30	0.18%	672	0.30%
Hébergement suivi post hébergement	55	0.34%	273	0.12%
Intervention téléphonique	4203	25.70%	47829	21.45%
Autre/Non défini	4	0.02%	11	0.00%
Total	16356	100%	222940	100

Les services de première ligne, porte d'entrée de nos services de consultation clinique, sont offerts par une équipe multidisciplinaire d'intervenants spécialisés. Cette équipe continue toujours de se démarquer par son professionnalisme et son dévouement envers la clientèle.

L'équipe des services de première ligne assure les services suivants :

- L'intervention téléphonique (appels reçus et relances) accessible 24 heures par jour, 7 jours par semaine ;
- Les rencontres de crise (face à face) à La Traversée, disponibles généralement de 8 h à 20 h ;
- Les déplacements dans différents milieux lors de postvention, disponibles généralement de 8 h à 20 h.

Durant l'année suivant une tentative de suicide, la personne suicidaire est particulièrement vulnérable. Le suivi étroit et le suivi de crise sont une mesure visant à assurer à la personne qui est (ou qui a été) en danger grave de passage à l'acte, ou qui a fait une tentative de suicide, l'accès à un suivi rapidement et de façon intensive.

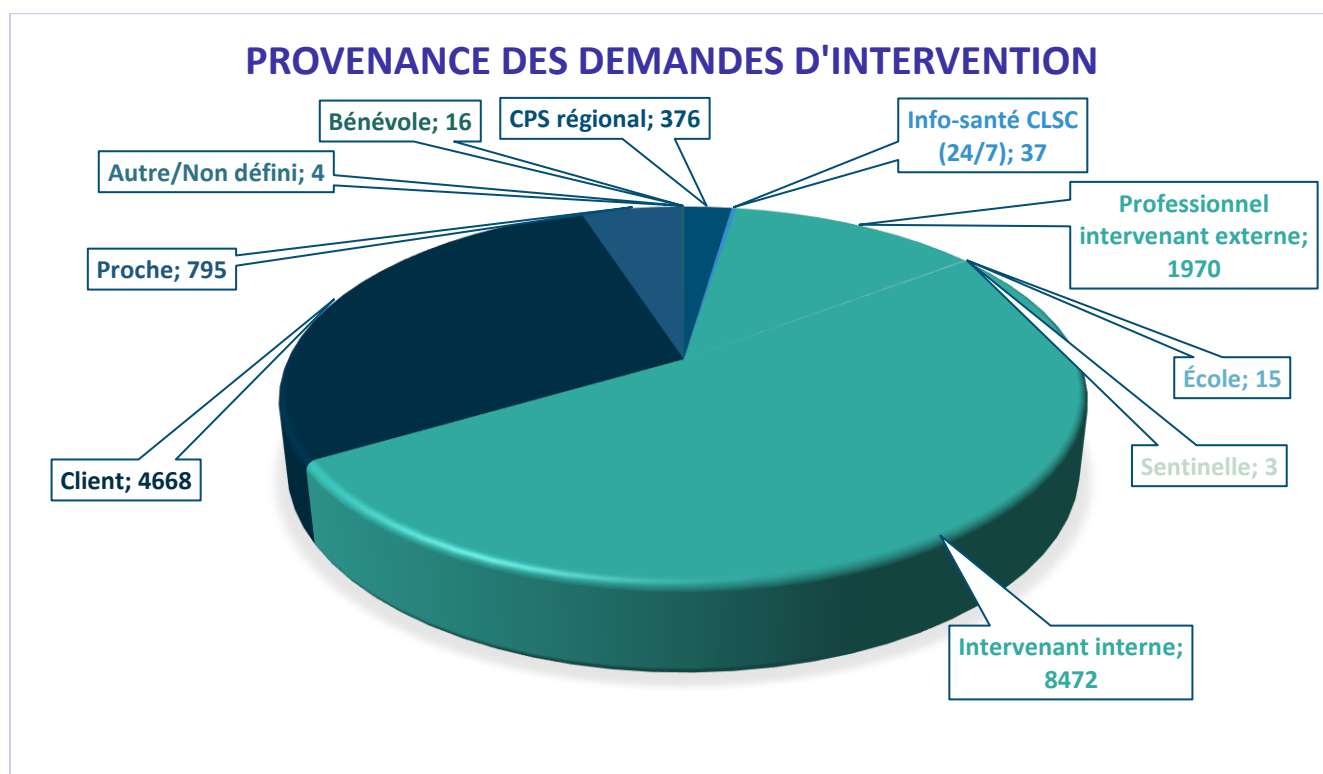
La fin du suivi ne sera envisagée que lorsque la personne ne présente plus aucun indice de passage à l'acte, et ce, pendant au moins trois rencontres consécutives et en fonction du jugement clinique de l'intervenant. Il est raisonnable d'estimer que la crise suicidaire est résorbée lorsque la personne n'a plus d'idées suicidaires. Il peut arriver que l'intervenant et la personne décident de continuer à se rencontrer dans le cadre d'un suivi moins intensif si la situation l'exige. Le suivi étroit constitue un moyen pouvant favoriser la continuité et l'arrimage des services. Le suivi étroit prévoit :

- Une prise de contact avec la personne suicidaire avant sa sortie d'hôpital ou du centre de crise (ou rapidement après la référence) ;

- Une première rencontre dans les 24 à 72 heures qui suivent ;
- Une intensité de services. L'analyse des écrits montre que la personne devrait être rencontrée et évaluée chaque semaine dans les premiers temps suivant sa sortie ;
- Une relance systématique si la personne ne se présente pas à son rendez-vous.

Interventions téléphoniques

Le service d'interventions téléphoniques s'adresse aux personnes suicidaires, aux proches des personnes suicidaires (tiers), aux personnes endeuillées à la suite d'un suicide ainsi qu'aux intervenants en relation d'aide ayant besoin de soutien dans leurs interventions. Il offre un accès direct à tous les autres services d'intervention. Lorsqu'un appel entre, la demande est évaluée, traitée et orientée dans nos services et/ou vers une ressource dans le réseau local, selon les besoins exprimés par la personne.



Relances

Ce service permet aux intervenants de première ligne d'entrer en contact avec une personne en détresse après obtention de l'autorisation d'un intervenant ou d'un proche. Ces interventions ont pour objectif de créer un lien et d'assurer la sécurité d'une personne suicidaire dans divers contextes. Lors de l'exercice 2022-2023, 2 866 relances ont été effectuées, ce qui équivaut à une augmentation de près de 1000 relances comparativement à l'année précédente.

Rencontres

En 2022-2023, 2673 rencontres en face à face ont été effectuées représentant une augmentation de près 800 % qui peut s'expliquer par l'amélioration des capacités d'accueil pour les rencontres ponctuelles (sans rendez-vous) et les suivis de crise, l'implication des intervenants au niveau primaire et secondaire, les entrevues d'évaluation permettant de déployer un filet de sécurité vers nos nombreux partenaires régionaux (organismes communautaires) et les services du CISSSME, mais surtout par l'entente d'un an avec le milieu carcéral permettant de faire près de 1044 rencontres des détenus.

Déplacements

Lorsque survient un suicide ou une tentative de suicide, l'équipe de première ligne est appelée à se déplacer dans le milieu affecté afin d'organiser les services de postvention pour soutenir les personnes touchées. Au cours de la dernière année, nous avons établi 46 mesures de postvention ayant nécessité un déplacement au sein de différents milieux et d'assurer un filet de sécurité par des suivis téléphoniques et des suivis de crise.

Hébergement

L'hébergement de crise est une occasion de reprendre pied dans un cadre accueillant, chaleureux et sécuritaire. Disponibles en tout temps, les intervenants offrent à la personne hébergée des rencontres individuelles quotidiennes dont l'objectif est de l'amener à :

- Exprimer ce qu'elle ressent ;
- Se recentrer sur elle-même ;
- Mieux comprendre ce qu'elle vit pour y voir plus clair et mieux s'orienter.

L'hébergement de crise permet aussi à la personne traversant une période de vulnérabilité de stabiliser son état. Les intervenants accompagnent quotidiennement la personne hébergée, dans le respect de son rythme et de ses choix, afin de l'aider à retrouver son niveau de fonctionnement.

2021-2022		2022-2023	
Nombre	Durée (jours)	Nombre	Durée (jours)
80	364	120	543

LE SAVIEZ-VOUS ?

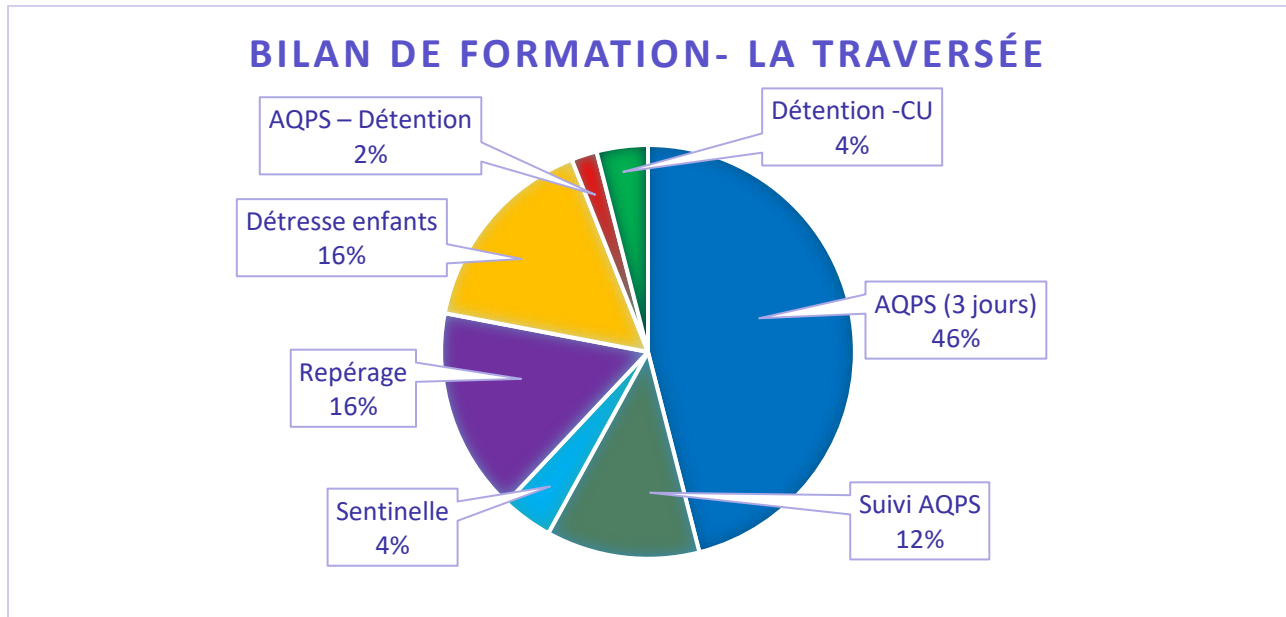
Au Québec, depuis 2014, les adolescentes de 15 à 19 ans constituent le groupe avec le plus haut taux de visites aux urgences en raison de comportements suicidaires.

LE SAVIEZ-VOUS ?

En octobre 2021, 8 % des adultes montréalais ont eu des idées suicidaires sérieuses dans les 12 derniers mois - cette proportion est deux fois plus élevée qu'avant la pandémie (3,2 %) et est à la hausse.

Activités de formation et de sensibilisation

La Traversée occupe également un rôle de formateur dans la région de la MRC de Pierre-De Saurel, la Montérégie-Est et la Montérégie Ouest. Elle offre des activités de formation autant aux intervenants du réseau qu'aux personnes intéressées par la prévention du suicide. La formation représente une mesure phare pour réduire le nombre de décès par suicide, offrant entre autres des outils aux participants pour détecter la personne suicidaire et la référer à une ressource d'aide appropriée.



Formation pour les intervenants et les professionnels :

« Intervenir auprès de la personne suicidaire à l'aide de bonnes pratiques »



La Traversée est l'organisme mandaté pour dispenser cette formation sur le territoire de la MRC de Pierre-De Saurel, la Montérégie-Est et la Montérégie-Ouest. La formation accréditée par la Société de formation et d'éducation continues (SOFÉDUC) a été développée par l'Association québécoise de prévention du suicide (AQPS), le ministère de la Santé et des Services sociaux (MSSS), Suicide Action Montréal, le Centre de santé et services sociaux – Institut universitaire de gériatrie de Sherbrooke, et autres partenaires au projet. D'une durée de 24 heures, elle s'adresse aux intervenants issus de différents milieux possédant des habiletés de base en intervention et travaillant auprès d'une clientèle vulnérable au suicide. Elle permet de

développer les compétences spécifiques à une intervention complète et adaptée auprès de la personne suicidaire.

394 personnes formées

**48 formations dispensées
(109 jours)**

Formation « Agir en Sentinelle pour la prévention du suicide »

Les Sentinelles sont des adultes volontaires essentiels à la prévention du suicide ; elles sont formées pour détecter la détresse psychologique dans leur milieu de vie et orienter la personne vers des ressources d'aide. Elles permettent de rejoindre les personnes en difficulté qui ne réclament pas l'aide dont elles ont besoin, permettant ainsi de dresser un filet de sécurité à travers la région de la MRC de Pierre-De Saurel. Elles sont formées et soutenues par La Traversée et elles bénéficient de tous les outils nécessaires à l'accomplissement efficace de leur rôle. La formation, développée par l'AQPS et d'une durée de sept heures, est offerte à La Traversée ou directement dans les milieux qui en font la demande. La Traversée peut compter sur une équipe de quatre formateurs accrédités.

Ateliers de sensibilisation

Les ateliers présentent des contenus qui s'adaptent à la diversité des milieux (étudiants du collégial ou universitaires, proches aidants, milieux gouvernementaux, organismes communautaires, cliniques médicales, etc.) et aux besoins exprimés. Leur durée varie d'une à trois heures selon la demande.

- 15 ateliers
- Près de 500 personnes sensibilisées

- 26 kiosques
- Plus de 3266 personnes sensibilisées



Concertation et partenariat

Le travail d'intervention et de prévention du suicide repose sur la collaboration. Les différentes expertises propres à chaque organisation contribuent à réduire le nombre de suicides. Un des rôles de La Traversée consiste à offrir un soutien professionnel à ses partenaires confrontés aux réalités suicidaires de leur clientèle. Ainsi, pour partager nos connaissances et favoriser l'utilisation des pratiques reconnues en prévention du suicide, nous siégeons à différents niveaux sur plusieurs comités et sommes consultés par différents organismes ou pour différents projets :

Niveau local

Corporation de développement communautaire (CDC) Pierre-De Saurel

La Traversée participe toujours activement au dynamisme du milieu communautaire en participant aux activités suivantes :

- Assemblée générale annuelle ;
- Comité local de lutte à l'itinérance de Pierre-De Saurel : programme fédéral « Vers un chez soi » et programme québécois de « Stabilité résidentielle avec accompagnement » (SRA). En lien avec la pandémie, six rencontres ont eu lieu pour voir à la sécurité des personnes en situation d'itinérance.

Centre intégré de santé et de services sociaux (CISSS) Pierre-De Saurel

Un partenaire important pour La Traversée pour assurer sa mission et surtout des services de qualité. Quatre rencontres ont eu lieu pour échanger et développer des liens dans l'atteinte des objectifs communs.

Table de concertation jeunesse du Bas-Richelieu

La Table de concertation jeunesse composée d'intervenants qui visent à améliorer la qualité des 5 à 35 ans sur le territoire de la MRC Pierre de Saurel.

Table de concertation en habitation Pierre-De Saurel

La Table de concertation en habitation Pierre-De Saurel composée d'intervenants qui visent à améliorer la situation en habitation dans la région Pierre-De Saurel.

Table de concertation en santé mentale Pierre-De Saurel

La Table de concertation en santé mentale Pierre-De Saurel composée d'intervenants qui visent à améliorer la situation en santé mentale dans la région Pierre-De Saurel.

Table de concertation en itinérance Pierre-De Saurel

La Table de concertation en itinérance Pierre-De Saurel composée d'intervenants qui visent à améliorer la situation en santé d'itinérance dans la région Pierre-De Saurel.

Projet Les Éclaireurs/Équipe-relais

La Traversée et la Porte du Passant ont été désignées pour en faire partie, et développer la formation « Les Éclaireurs ». Débutés en 2021, nous avons signé une entente de cinq ans pour assurer la continuation du projet continue jusqu'en 2025.

Le programme « Aires ouvertes »

Le programme « Aires ouvertes » en concertation avec le CISSS de Pierre-de-Saurel a été un projet qui a retenu l'attention de La Traversée, puisqu'il s'agit d'un programme compatible à la mission de La Traversée, et surtout des possibilités importantes de collaboration.

Niveau régional

Table des gestionnaires de la Montérégie - dossier RH et enjeu de la formation

Table des formatrices de la Montérégie

Table régionale des organismes communautaires (TROC-Montérégie)

Regroupement des organismes communautaires en santé mentale de la Montérégie (ROCSMM)

Niveau provincial

Regroupement des Services d'Intervention de Crise du Québec (RESICQ)

Assemblée générale annuelle, assemblée ordinaire des membres.

Regroupement des Centres de prévention du suicide du Québec (RCPSQ)

Assemblée générale annuelle, assemblée ordinaire des membres, rencontres hebdomadaires, sondages, etc.

L'Association québécoise en prévention du suicide (AQPS)

Assemblée générale annuelle, assemblée ordinaire des membres, rencontres hebdomadaires, sondages, etc.

Contributions et communauté

La Traversée centre de crise et de prévention du suicide peut compter sur une communauté dévouée pour la prévention du suicide. Toutes les activités organisées par les membres de notre collectivité au profit de La Traversée ont un impact majeur sur la visibilité des services d'intervention offerts par le CPS. Ces ambassadeurs ont sensibilisé directement leur entourage à la cause, en plus de rappeler que l'aide existe.

Activités citoyennes et corporatives



Dans le cadre de son projet personnel du P.E.I en secondaire 5 à Fernand-Lefebvre, Romane Tessier a présenté un spectacle bénéfique « Émergence », tous les fonds recueillis allaient à La Traversée centre de crise et de prévention du suicide. Pour l'occasion, elle partageait la scène avec ses deux amies de toujours, Aimée Corradini et Béatrice Turcotte. Ce spectacle a eu lieu le 12 novembre 2022 au Café - Théâtre des Beaux Instants et a permis d'amasser 2 160\$.



Le 12 décembre 2022, les employés de CNC Tracy confirmaient leurs décisions d'appuyer notre organisme en remettant un montant de 2 571.85\$ à La Traversée centre de crise et de prévention du suicide pour assurer la continuité des services en prévention et sensibilisation 24h/7 en tout temps. Nous nous sommes déplacés sur lieu pour les remercier de s'impliquer dans la prévention du suicide.



M. Sébastien Landry travaillant chez Rio Tinto Fer et Titane, et représentant du Local syndical 7493 est venu remettre un don de 3 200\$ pour soutenir notre organisme qui peut venir en aide à chacun des employés de RTFT, ainsi qu'aux membres de leurs familles. Bien que plusieurs organismes reçoivent l'appui du local syndical 7493, La Traversée centre de crise et de prévention du suicide a été sélectionnée puisqu'il peut venir en aide à chacun aux employés, aux membres de leurs familles et de la population.



L'équipe de La Traversée recevait la visite de Pierre Bisson, l'un des grands responsables, de la **8e Edition de l'Omnium de golf Bisson-Boucher** qui a eu lieu le 17 septembre dernier au Club de Golf Les Patriotes. Les profits (14 000\$) de cette journée sont partagés en parts égales entre La Traversée centre de crise et de prévention du suicide et le Centre en soins palliatifs La Source Bleue de Boucherville. La Traversée aimerait remercier tous les commanditaires, les donateurs et les participants pour cette grande générosité. Les sommes reçues seront entièrement dédiées à la sensibilisation, la prévention et l'accompagnement.



Pierre Bisson et François Ouellette remettent plus de 2 271.77\$ \$ à La Traversée provenant du WKND FOUS! C'est le WKND FOUS qui avait été organisé lors des 15 et 16 octobre 2022 ! Une équipe de DJ's s'est impliquée pour la cause de la prévention du suicide en organisant un WKND FOUS afin d'amasser des dons lors de ces trois journées.

Pour l'occasion, le Doolys de Saint-Hyacinthe a collaboré à la cause, en tant que commanditaire, en permettant de diffuser EN DIRECT le dimanche 20 septembre de 12h00 à 17h00 sur les lieux. C'était tout un travail d'équipe avec les DJ Louis, DJ Saxo et DeeJayPete.



Un immense remerciement aux personnels et au vétérinaire Demers pour l'organisation du Griff – O - Thon au profit de La Traversée ayant lieu le 16 octobre 2022, qui a amassé 1 055\$. Pour l'occasion : la taille de griffes, les photographies, les vidanges de glandes anales, les nettoyages d'oreilles, le rasage sous les pattes et le rasage fessier, tous les frais, qui étaient effectués en échange des dons, ont entièrement été remis à La Traversée centre de crise et de prévention du suicide.



La Traversée a eu vécu un moment unique dans son histoire à l'aube de la 33e semaine de prévention du suicide du 5 au 11 février 2023. La grande famille des Éperviers de Sorel-Tracy a offert un soutien incroyable au point de vue visibilité et sensibilisation de la prévention du suicide, à la veille du commencement de la semaine de prévention du suicide.

Primo, une victoire éclatante contre les 3L, 3 à 2 grâce au but du capitaine de l'équipe à quelques secondes de la fin de la troisième période, alors que tous les joueurs portaient un chandail « édition spéciale » aux couleurs de La Traversée centre de crise et de prévention du suicide. L'engagement des Épervier de Sorel-Tracy lançait un signal fort aux hommes sur le fait que la prévention du suicide est importante, sur l'importance de prendre soin des autres et surtout sur reconnaître l'importance d'un centre de prévention sur notre territoire.

Tertio, la vente des chandails, qui a eu lieu jusqu'au 8 février sur la page Facebook des Éperviers, a permis aux Éperviers de remettre 4 000\$ en don à La Traversée





Dans le temps des fêtes, l'entreprise Botanic Comptoir Richelieu a vendu des centres de table Poinsettia au profit de La Traversée centre de crise et de prévention du suicide. Pour l'occasion, le directeur général de La Traversée, M. Sylvain Dupuis, a rendu visite à toute l'équipe pour recevoir un don pour la prévention du suicide. Pour chaque poinsettia vendu, un don était fait au centre de prévention du suicide La Traversée. Un immense merci aux propriétaires et à son équipe !

Événements et projets

Application ALI

Le Cégep de Sorel-Tracy et la Fondation du Cégep de Sorel-Tracy, en collaboration avec La Traversée centre de crise et de prévention du suicide, étaient fiers d'annoncer le lancement de l'application Ali, un outil innovant qui utilise l'intelligence artificielle pour contribuer à la réussite et au soutien psychosocial de la communauté étudiante. Cet outil conversationnel vient en appui aux ressources déjà en place en les guidant vers elles en plus d'établir un premier contact avec les personnes étudiantes et permettre à La Traversée d'assurer le filet de sécurité.



Rappelons que la Fondation du Cégep de Sorel-Tracy et La Traversée avaient décidé d'unir leurs forces, au début de l'année scolaire, pour développer des initiatives en santé mentale au Cégep de Sorel-Tracy.

Ali ne fait pas nécessairement des interventions auprès des étudiants. Il échange, partage de l'information et propose des pistes de solution en lien avec les services d'aide disponibles au sein du Collège ou à l'extérieur de celui-ci comme La Traversée. L'utilisation de l'intelligence artificielle permettra

d'accompagner nos jeunes adultes, de favoriser des interventions en amont et de les soutenir dans ce qu'ils vivent afin de recevoir de l'aide appropriée.

Il s'agit d'un levier supplémentaire pour rejoindre notre communauté étudiante en les aidant à s'adapter à la réalité collégiale. Ali est un outil performant et complémentaire aux ressources en place qui accompagnera les personnes étudiantes sur les heures de cours, mais aussi en tout temps, 7 jours sur 7 au Cégep ou à l'extérieur. Il vise à enrichir et à faciliter le parcours collégial de plusieurs façons et à référer si tel est le besoin à un intervenant.

Qui plus est, le Cégep de Sorel-Tracy accepta de nommer la matériathèque au nom de La Traversée centre de crise et de prévention du suicide pour assurer une visibilité dans le département de Technique en éducation spécialisée.



SEMAINE QUÉBÉCOISE DE PRÉVENTION DU SUICIDE



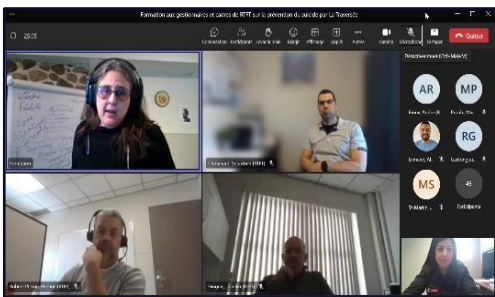
La 33e Semaine nationale de prévention du suicide (SPS) s'est déroulée du 5 au 11 février 2023 sous le thème « Mieux vaut prévenir que mourir ». Elle visait plusieurs objectifs : Le thème « Mieux vaut prévenir que mourir » souligne l'importance de la prévention. Il nous encourage à oser parler du suicide, malgré les craintes ou l'inconfort, puisqu'agir peut faire toute la différence. La Traversée avait une programmation bien remplie afin d'en faire la promotion. Tout au long de la Semaine nationale de prévention du suicide, plusieurs acteurs se sont mobilisés pour soutenir la cause. Ainsi, le 3 février, le club de hockey, les Éperviers de Sorel-Tracy, ont lancé un signal fort en arborant un chandail « édition spéciale » aux couleurs de La Traversée, faisant la mise au jeu protocolaire et surtout vendre les chandails au profit de notre organisme, lors d'un encan.



Dans le cadre de la Semaine de prévention du suicide, La Traversée avait convié la population de la région de Sorel-Tracy au Marché des arts Desjardins pour assister à une conférence d'Étienne Boulay. Ce n'est pas sur le terrain qu'Étienne Boulay livrera sa plus grande bataille. Aux prises avec les effets secondaires de ses commotions cérébrales, un divorce difficile et de graves problèmes de consommation qu'il cache à son entourage et sa famille, il vivra une période extrêmement sombre et fera une tentative de suicide avant de se soumettre à sa troisième thérapie, qui lui permettra enfin de voir la lumière au bout du tunnel.



Notre équipe de La Traversée a collaboré, avec nos partenaires Rio Tinto Fer et Titane (RTFT), en accueillant les employés se présentant à la guérite pour commencer à travailler afin d'échanger et de discuter des services de La Traversée et en remettant à tous les employés un paquet de gomme à l'effigie de La Traversée et avec nos coordonnées téléphoniques pour nous rejoindre en cas de besoin



Qui plus est, nous avons, grâce à notre coordonnatrice clinique Kateri Lyons, trois sensibilisations auprès de près de 150 personnes travaillant chez RTFT afin de rendre ce personnel plus sensible à l'ampleur du suicide au Québec, aux mythes et réalités, au vécu des personnes suicidaires, à la présence d'idées suicidaires et la planification d'un passage à l'acte aux gens qui les entourent dans leur vie et au travail.

Enfin, dans le cadre de la 33e semaine de prévention du suicide, notre équipe d'intervenante de La Traversée était présente au Centre de détention de Sorel-Tracy pour sensibiliser et discuter avec les employés et la population carcérale. Nous leur avons présenté les nombreux services de La Traversée.



JOURNÉE MONDIALE DE LA PRÉVENTION DU SUICIDE



Le 10 septembre 2022 s'est tenue la 20^e Journée mondiale de la prévention du suicide. Le thème international de cette édition était « Ravive ta flamme ! », ce qui nous rappelle que nous avons toutes les responsabilités individuelles et collectives de prévenir le suicide. Pour l'occasion, nous avons invité nos partenaires du CISSSME de participer avec La Traversée centre de crise et de prévention du suicide à la conception d'une émission spéciale à la radio CJSO 101,7 FM. Le 10 septembre vise tout particulièrement à rendre hommage aux êtres chers qui nous ont quittés, à démontrer notre appui à la prévention du suicide, et à apporter du soutien aux nombreuses personnes endeuillées par suicide.



CAMPAGNE MAJEURE DE FINANCEMENT 2022-2023



Le lancement de notre campagne majeure de financement 2022-2023 a été lancé le 22 décembre 2002 pour La Traversée centre de crise et de prévention du suicide, des livrets à 25 \$ pour courir la chance de gagner l'un des 10 prix et contribuer directement aux services de La Traversée pour la région de la MRC de Pierre-De Saurel. En vente sur place, auprès de nos intervenants, auprès de certains de nos partenaires en 2023 ou en ligne sur le site de La Traversée Le tirage a eu lieu le 7 février 2023 lors de la soirée de la Conférence d'Étienne Boulay.

♥ **Merci à nos partenaires ont été des plus généreux !!!** ♥

- Distingo Resto Pub
 - Chaussures La Barre
 - Laflamme Prêt-à-Porter & Fourrure
 - Desjardins
 - Botanix
 - Club de golf Continental
 - Hôtel de la Rive
 - Provigo
 - Resto Bar Les Tire Bouchons
 - Les Subversifs
- Les Éperviers de Sorel-Tracy
 - Boutique Laramée et fils
 - Multiforme Le Gym
 - SAQ
 - Le Belvédère
 - Bola Design boutique
 - Restaurant le Fougasse
 - Sortrac
 - Meubles André Beaulieu



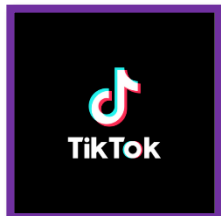
Au-delà du financement, cette campagne a permis aux gens en détresse de la région de Sorel-Tracy d'entendre parler de La Traversée et d'apprendre que nous sommes la ressource mandatée par le ministère de la Santé et des Services sociaux pour les aider concrètement.

Communications

Médias sociaux

Il y a 3 591 personnes qui aiment notre page Facebook, soit une hausse de près de 500 abonnés par rapport à l'an dernier. Notre audience se compose de 76% de femmes et de 24% d'hommes. L'audience potentielle publicitaire reliée aux personnes membres de notre page Facebook se situe donc de 25 000 à 30 000 personnes, composées de 76 % de femmes et de 23% d'hommes.

De plus, nous avons une présence sur plusieurs plateformes pour la diffusion et la promotion de nos services. Ainsi, nous sommes présents sur les plateformes suivantes :



Parution dans les différents médias locaux

a) Outils de prévention et de promotion

À chaque occasion de rencontres avec la population, les objets promotionnels suivants ont été utilisés ou distribués, mais en moins grande quantité cette année :

- Dépliants de La Traversée ;
- Stylos, porte-clés, tasses, casse-tête, balle antistress, petits paquets de mouchoirs et paquet de gomme ;
- Épinglette Sentinelle-La Traversée ;
- Affiches, signets, épingles de l'AQPS ;
- Jeu Plinko pour la participation au jeu « Mythes et réalités ».

b) Publicités, médias écrits

- Journal Les 2 Rives : 15 publications ;
- Sorel-Tracy Magazine : publicité permanente sur la page <https://www.soreltracy.com/>, et communiqués ;
- Publicité Agenda des infirmières PDS ;
- Publicité Agenda des pompiers du Québec ;

- Publicité Agenda Le Planificateur – CSSS de Sorel-Tracy ;
- Publicité Aide-mémoire APPQ ;
- Publicité Bloc-notes ;
- Jean-Coutu ;
- Publicité bottin des Pages jaunes ;
- Publicité Campagne de financement des Polypus ;
- Publicité sur un panneau de l'autoroute 30 ;
- Publicité sur un autobus de la STC.

c) Divers

- Infolettres mensuelles ;
- Site Internet www.cpslatraversee.ca ;
- Pub express – CJSO 101.7 FM ;
- Émission spéciale à CJSO 101.7 FM de 120 minutes (Journée mondiale le 10 septembre) ;
- Entrevue MATV-Émission Mise à jour.



NOUS SOMMES LÀ POUR VOUS !

**BRISER L'ISOLEMENT
SERVICE D'ÉCOUTE ET DE SOUTIEN**

Des intervenants de La Traversée centre de crise et de prévention du suicide seront présents à l'établissement pour rencontrer les personnes qui le souhaitent.

La Traversée est un organisme à but non lucratif qui offre des services et des activités de prévention, d'intervention et de suivi de deuil à l'ensemble de la population du territoire de la MRC de Pierre-De Saurel.

La Traversée accompagne les hommes vivant des relations conflictuelles et en situation de détresse émotionnelle.



LA TRAVERSÉE
CENTRE DE CRISE ET DE PRÉVENTION DU SUICIDE

**POUR RENCONTRE, IL SUFFIT D'EN FAIRE
LA DEMANDE PAR MÉMO**



**NOUS SOMMES LÀ
POUR VOUS !**



LA TRAVERSÉE
CENTRE DE CRISE ET DE PRÉVENTION DU SUICIDE

LIGNE D'INTERVENTION 24/24 H
450 746-0303 - 1 866 APPELLE

- Intervention téléphonique
- Hébergement de crise
- Suivi post-crise
- Groupe de soutien
- Formations
- Atelier de sensibilisation

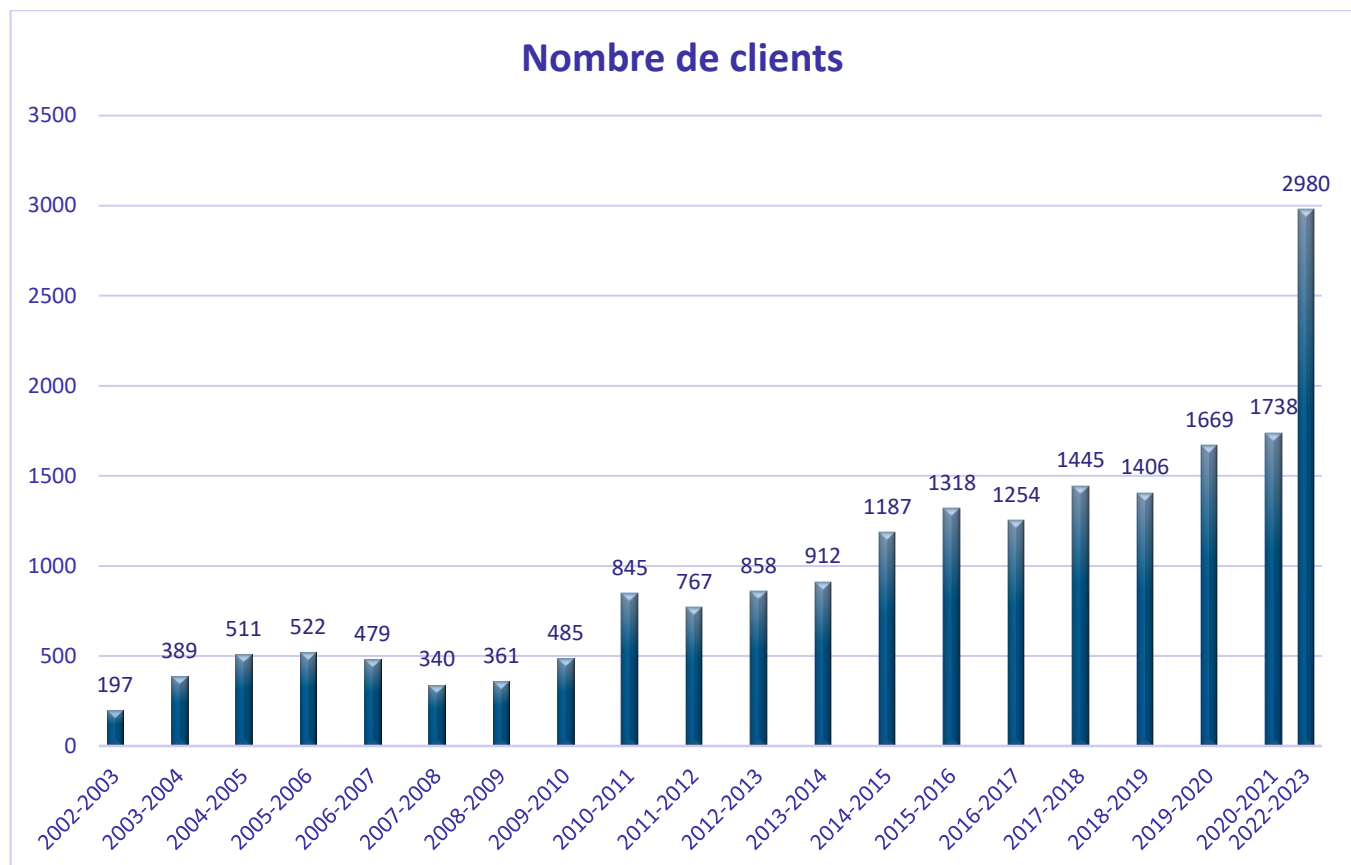


LA TRAVERSÉE
CENTRE DE CRISE ET DE PRÉVENTION DU SUICIDE

120, Chemin Sainte-Anne, Sorel-Tracy, QC J3P 1J8
Ligne d'intervention 24/7 : 450 746-0303
cpslatraversee.ca  Suivez-nous sur Facebook

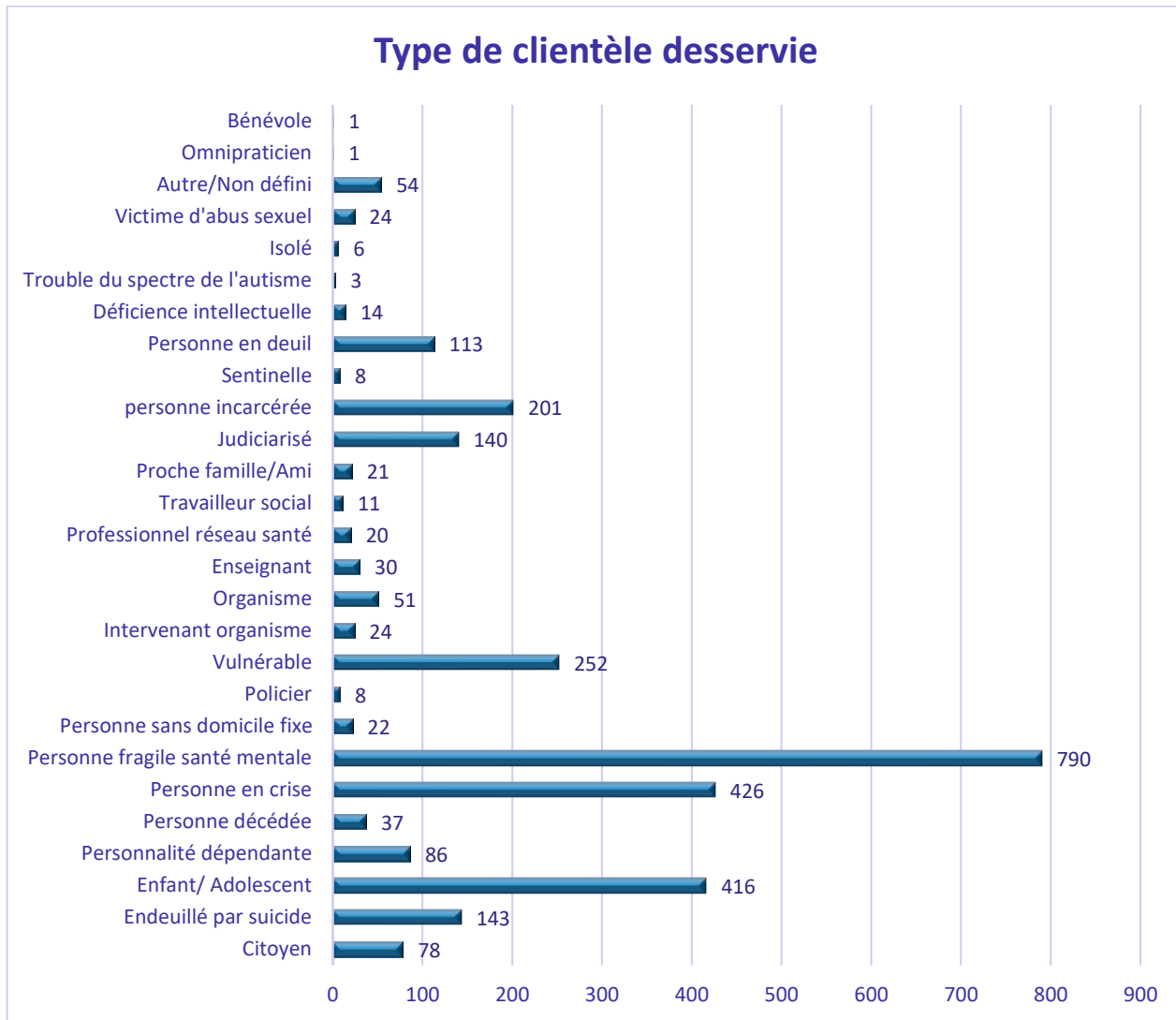
Analyses statistiques

Graphique 1 : Nombre de clients



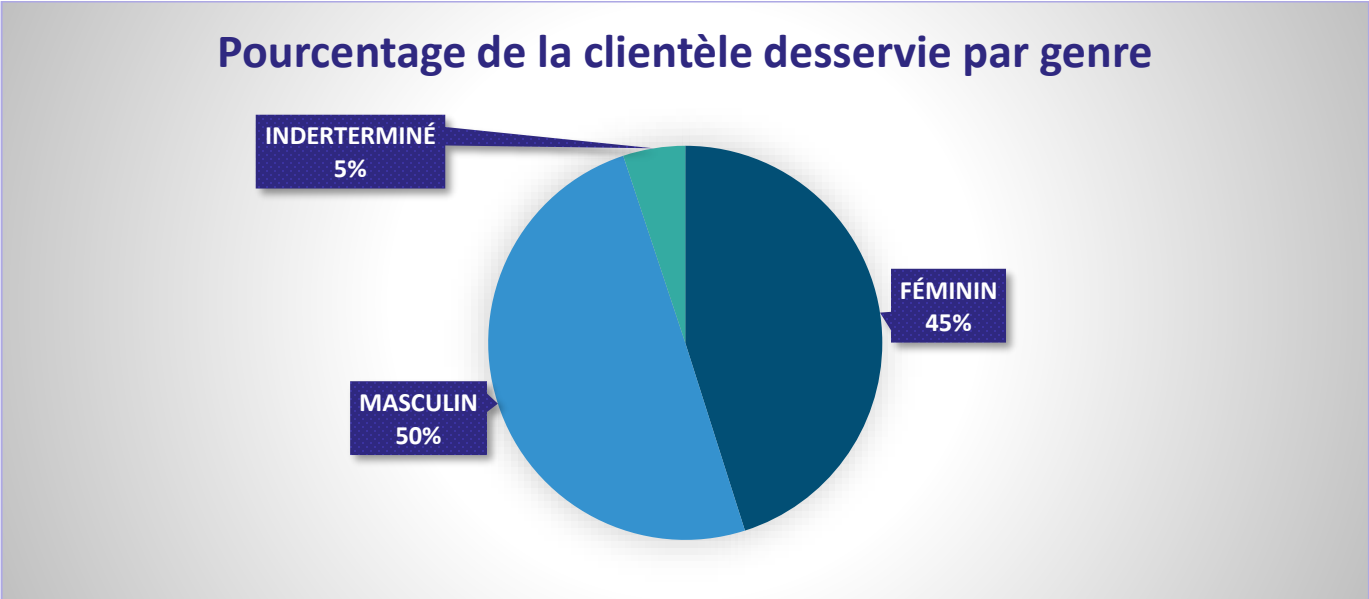
De façon générale, le nombre de clients augmente d'année en année, mais cette année nous avons atteint une importante augmentation du nombre client desservi au cours de l'année. Cela peut s'expliquer par un retour des mêmes clients vers nos services ou une détresse qui prend place dans notre société, mais surtout on aimerait croire que la visibilité de la ressource a favorisé l'augmentation de la clientèle.

Graphique 2 : Types de clientèle desservie



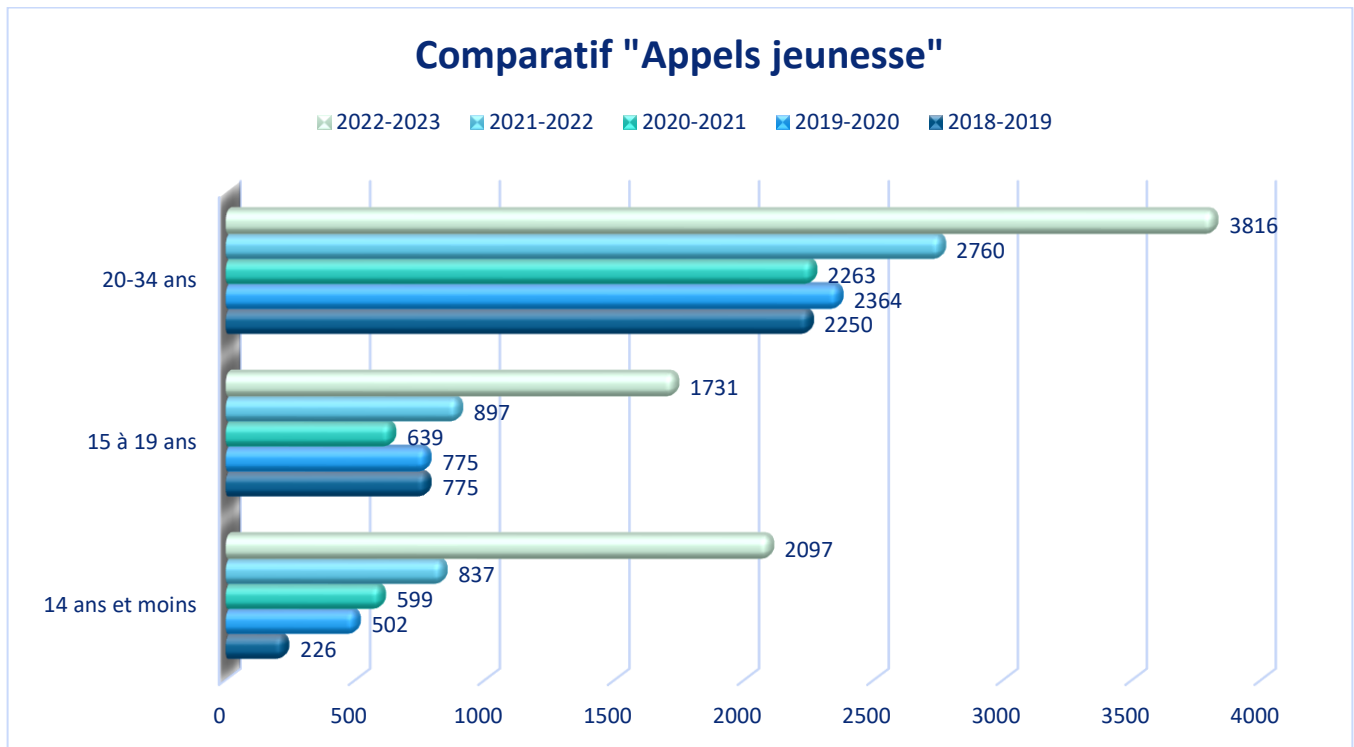
Les types de clientèle desservie sont les mêmes chaque année et, leurs représentations sensiblement les mêmes aussi. Toutefois, mais sans surprise, la catégorie des personnes avec une santé mentale fragile affiche un pourcentage près de 40% du total de la clientèle, les personnes en crise et les enfants/adolescents qui représente près de 20% du total de la clientèle chacune.

Graphique 3 : Clientèle desservie par genre



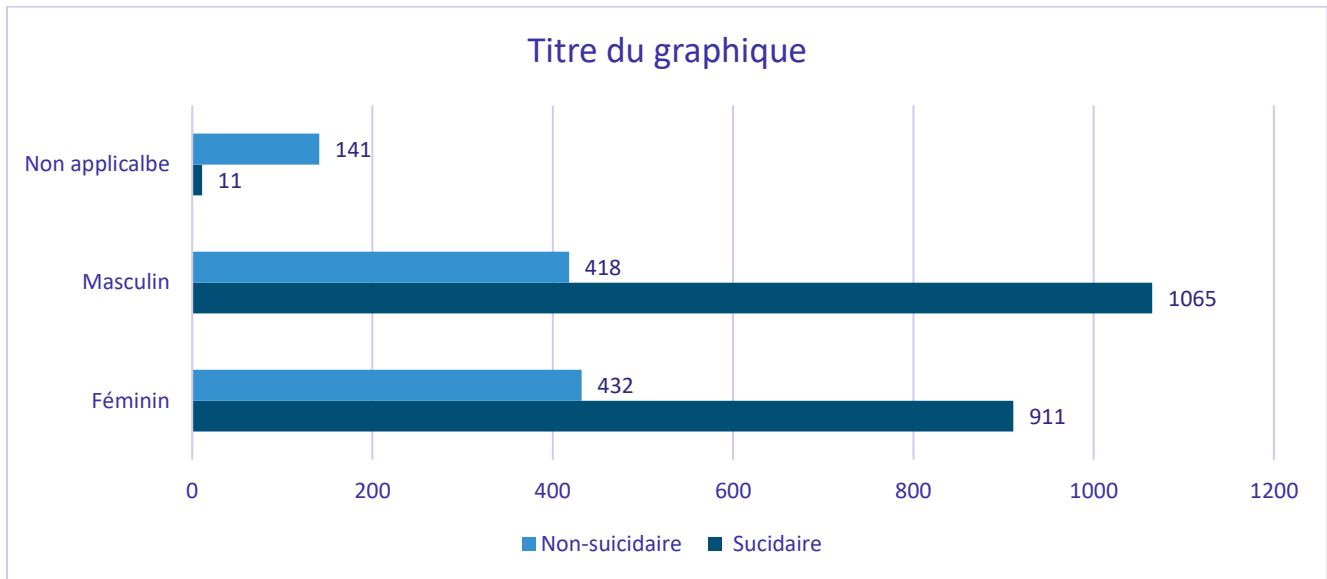
Cette année, la parité entre les hommes et les femmes, perçue au cours des dernières années, avait tendance vers une augmentation des demandes par les femmes dans les années passées, mais en 2022-2023 les hommes représentent un pourcentage plus grand (50%) ayant fait appel à nos services que celui des femmes (45%).

Graphique 4 : Comparatif « appels jeunesses »

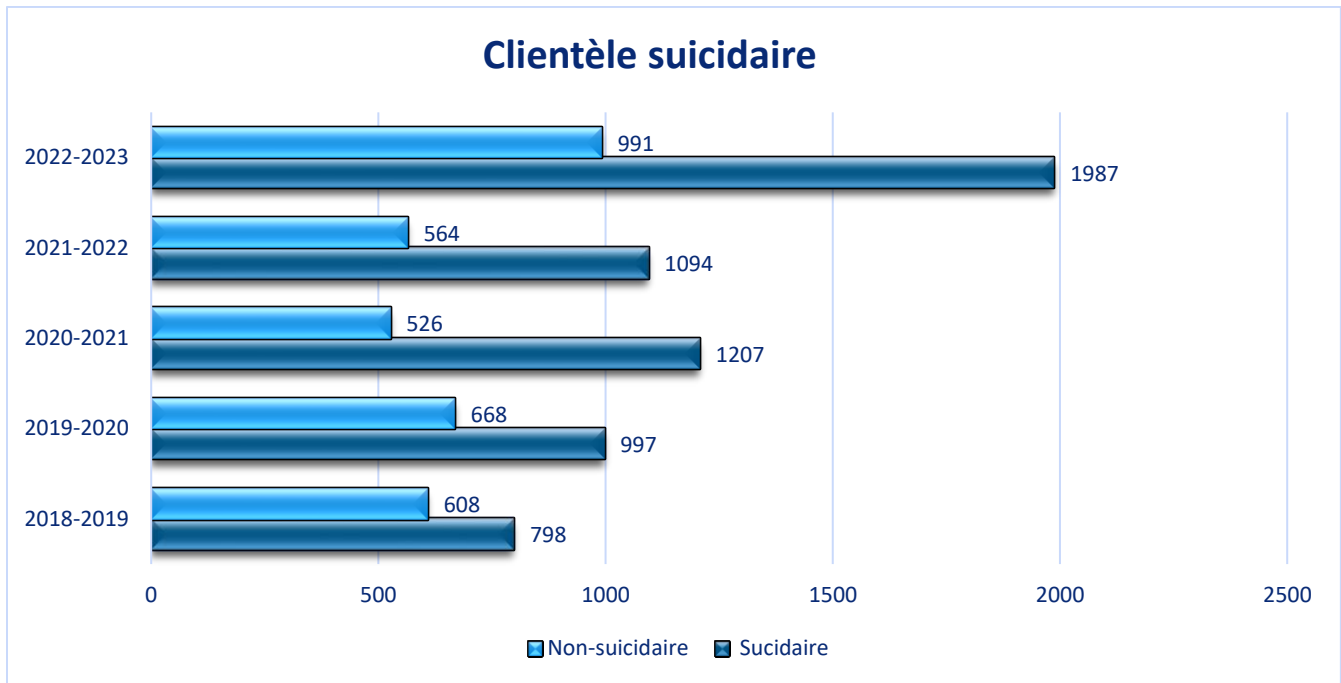


Comme pour les années précédentes, le groupe d'âge entre 20 et 34 ans est le plus représenté chez notre clientèle jeunesse. Cependant le nombre d'interventions affiche une hausse significative pour les groupes d'âge de 15 à 19 ans, et de 14 ans et moins par rapport à l'an dernier et pour une seconde année consécutive, ce qui nous amène à constater l'ampleur grandissante d'une détresse auprès de notre jeunesse.

Graphique 5 : Clientèle suicidaire par genre



Graphique 6 : Clientèle suicidaire par année



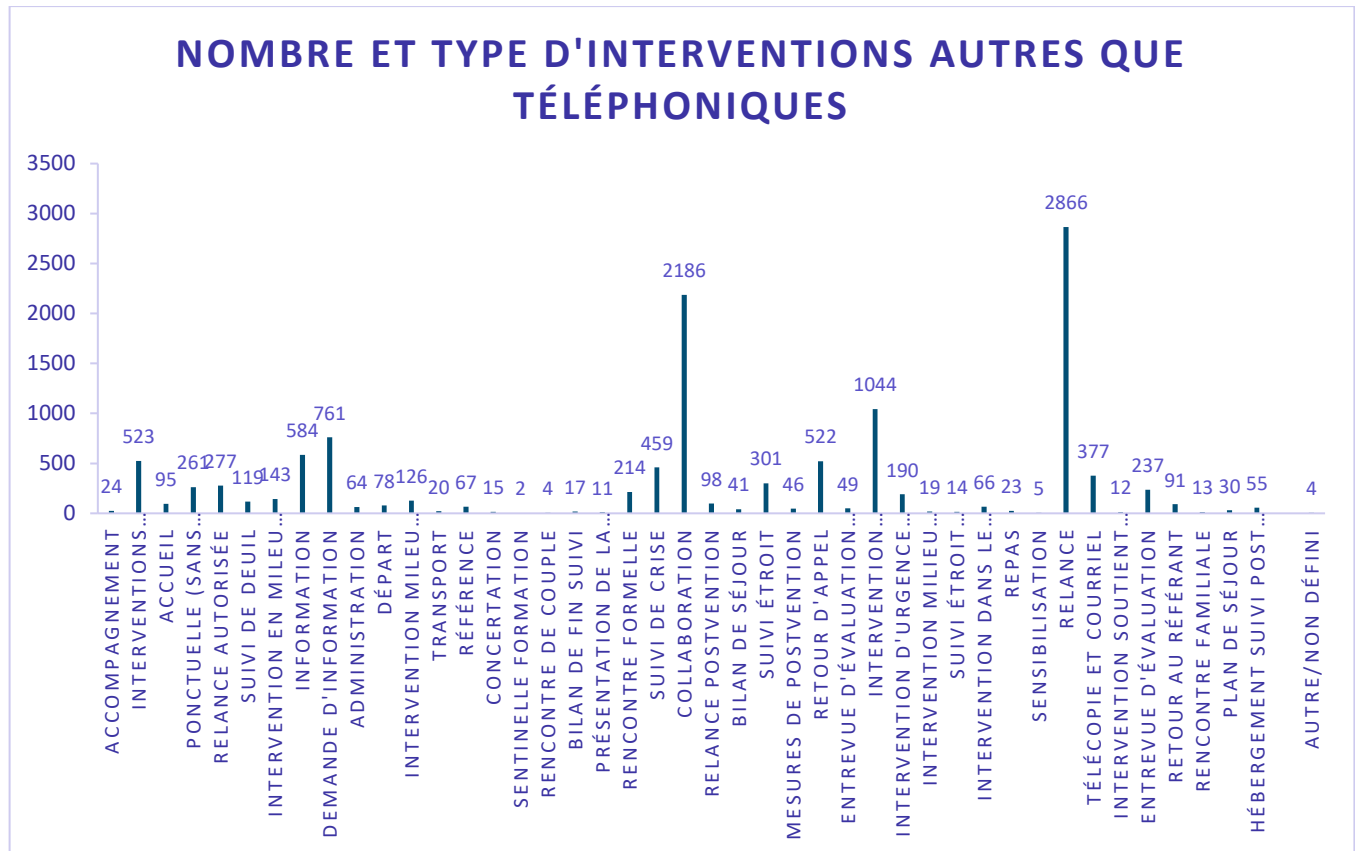
On note une augmentation importante de la clientèle suicidaire comparativement à l'année dernière ; la proportion de cette clientèle représente plus des 2/3 de la clientèle totale pour l'année 2022-2023.

Graphique 7 : Répartition de la clientèle par municipalité

Municipalités	Usagers	Population 2021	Pourcentage
Saint-Joseph-de-Sorel	82	1 614	5.08%
Massueville	41	546	7.50%
Sorel-Tracy	2005	35 627	5.63%
Saint-Aimé	7	476	1.47%
Sainte-Anne-de-Sorel	49	2 790	2.00%
Sainte-Victoire-de-Sorel	46	2 510	1.83%
Contrecoeur	112	9 838	1.14%
Saint-Robert	31	1 855	1.67%
Yamaska	43	1 754	2.45%
Saint-Roch-de-Richelieu	85	2 590	3.28%
Saint-Ours	39	1 765	2.21%
Saint-David	12	892	1.35%
Saint-Gérard-Magella	0	244	0
Odanak	2	477	0.42%
Villes hors MRC Pierre-De Saurel	277		
Villes hors Territoire Montérégie	149		

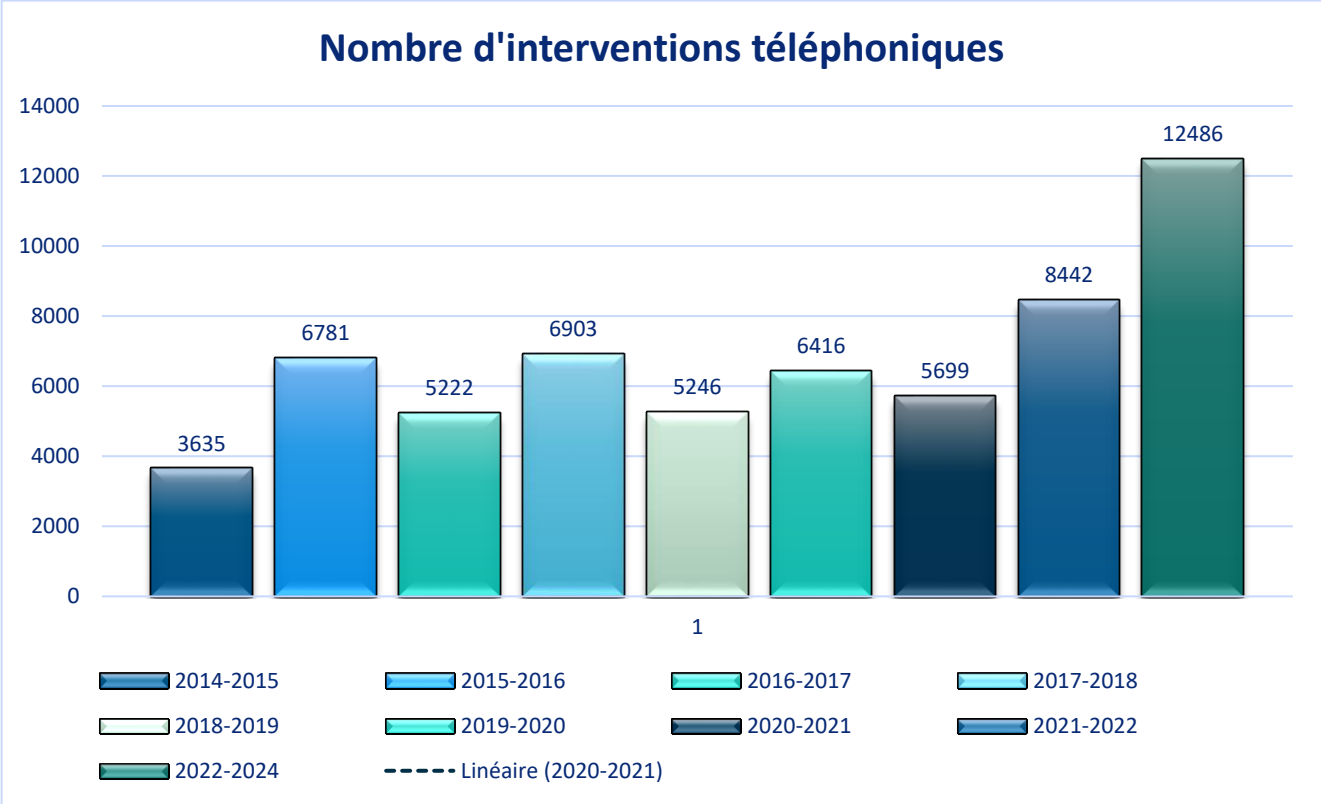
Ce graphique illustre le nombre et la provenance de notre clientèle qui nous a interpellés, ainsi que le ratio en fonction de la population de chacune des municipalités de notre territoire. Quelques 426 personnes étaient de l'extérieur de la région (hors MRC Pierre-De Saurel et hors Territoire) qui s'explique par des interventions jeunesse et des interventions en milieu carcéral.

Graphique 9 : Nombre et type d'interventions autres que les interventions téléphoniques



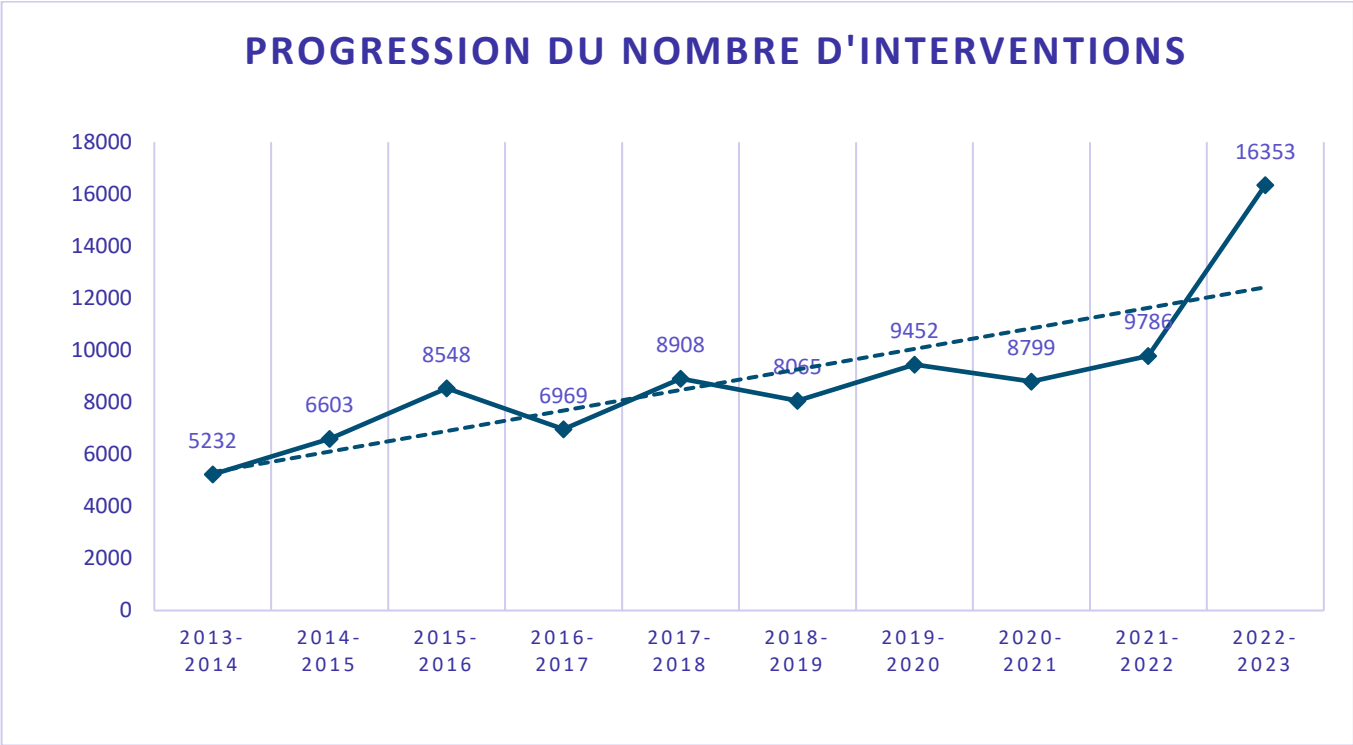
Ce graphique illustre le nombre et la nature des interventions effectuées par notre équipe d'intervention (autres que téléphoniques). Un total de 3 871 interventions ! Quelle que soit la nature de l'intervention, la durée peut varier entre 5 et 60 minutes, et parfois plus.

Graphique 10 : Nombre d'interventions téléphoniques



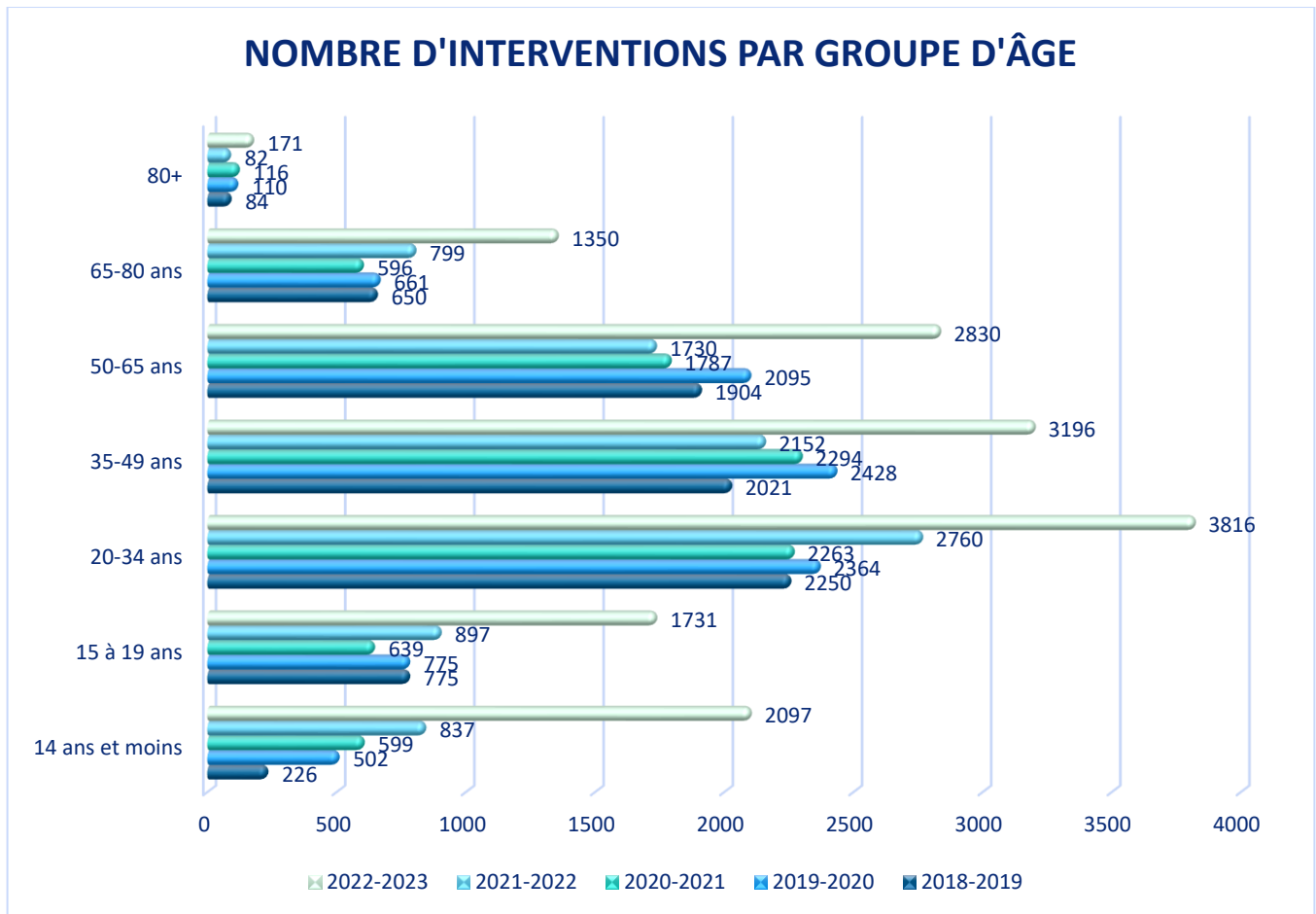
Ce graphique indique le nombre d'interventions téléphoniques effectuées sur une période de neuf ans. Ce service est la porte d'entrée pour l'accès à nos autres services. Nous observons une tendance en dents de scie entre 2014 et 2022, mais nous constatons une augmentation importante de 47.9% (4 044 interventions) en 2022-2023 comparativement à l'année précédente.

Graphique 11 : Progression du nombre d'interventions



Les chiffres parlent d’eux-mêmes après presque deux ans de pandémie et une relance économique et sociale de notre société québécoise. Le nombre d’interventions est en hausse, de façon importante, suivant le mouvement en dents de scie des dernières années. Toutefois, le nombre d’interventions depuis le début de l’année courante 2023-2024 reste très élevé, indiquant par le fait même la nécessité de notre organisme.

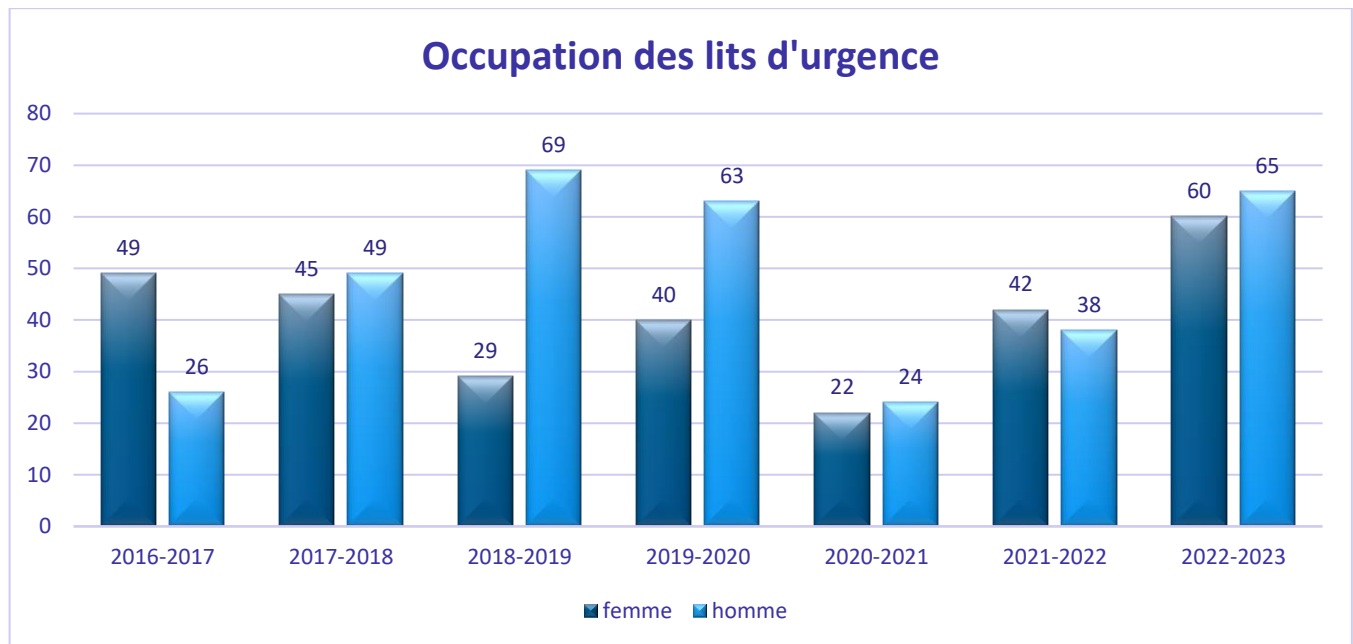
Graphique 12 : Nombre d'interventions par groupe d'âge



Cette année, même avec un nombre de clients plus élevé, on observe que dans la majorité des groupes d'âge, le nombre d'interventions a augmenté pour tous les groupes d'âge. L'augmentation de la majorité des groupes d'âge indique une nécessité d'assurer une amélioration de la visibilité de l'organisme auprès de tous les groupes d'âge et surtout assurer une présence sur le terrain pour la population.

Hébergement de crise

Graphique 13 : Occupation de lits d'urgence par année

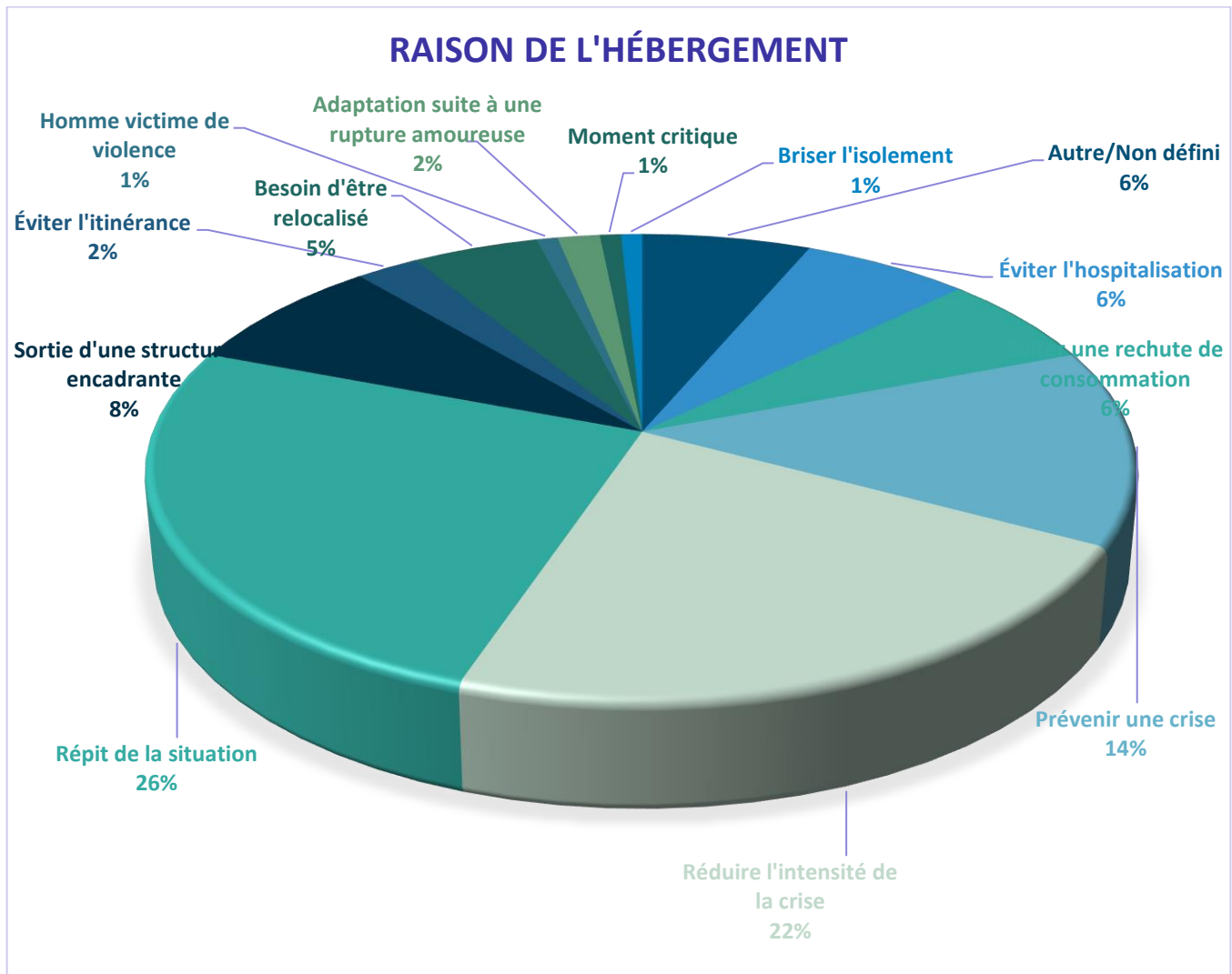


Sur 136 demandes, 125 personnes (93%) ont eu accès au service d'hébergement temporaire d'urgence, communément appelé « les lits de crise ».

Pour la période du 1^{er} avril 2022 au 31 mars 2023, sur un total de 730 nuitées possibles, 543 nuits ont été offertes. Le taux d'occupation des lits d'urgence a considérablement augmenté à 74% en 2022-2023 comparativement à 2021-2022 (48%).

Le taux d'occupation a donc augmenté de 56 %. Sur les 125 personnes, 60 femmes et 65 hommes ont pu profiter de ce service. Quelque 1 003 interventions ont été effectuées auprès de ces personnes en lien avec leur séjour.

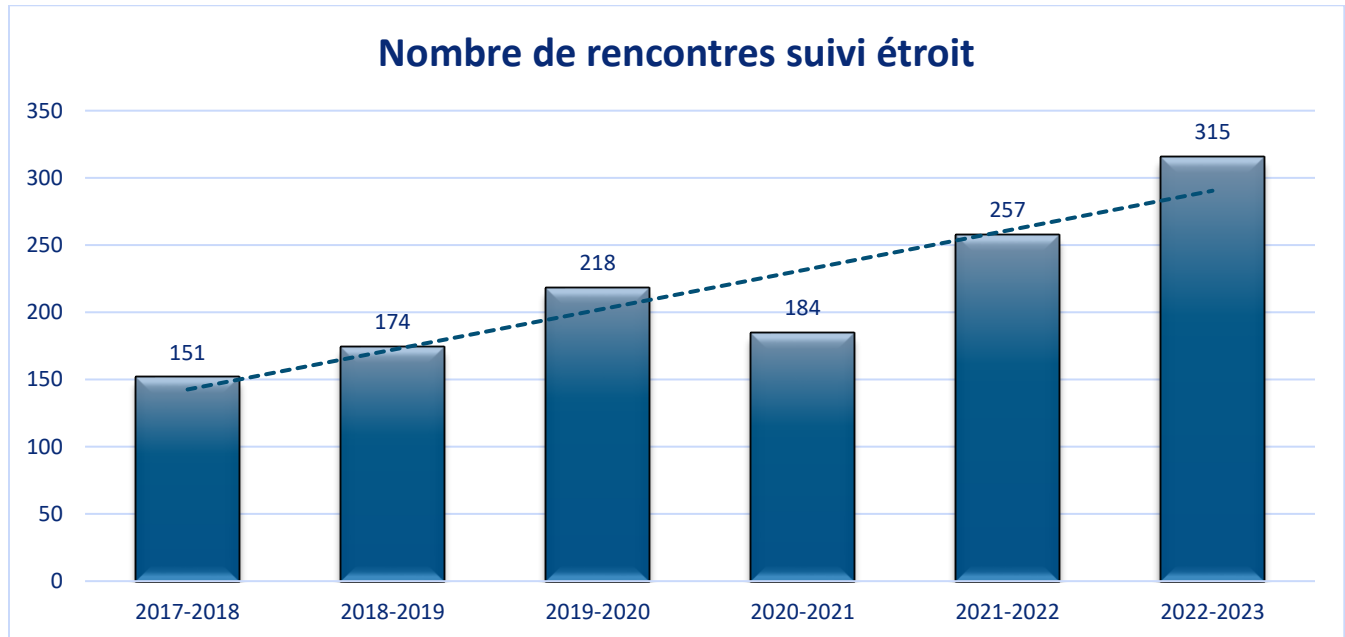
Graphique 14 : Raison de l'hébergement



Les raisons les plus fortement invoquées pour l'hébergement sont : répétition d'une situation (26%), réduire l'intensité de la crise (22%) et prévenir une crise (14%).

Services de suivi étroit

Graphique 15 : Nombre de suivis étroits



Le nombre total de rencontres pour le service de suivi étroit a augmenté en 2022-2023 pour atteindre 315 suivis étroits qui se divisent en un nombre d'interventions téléphoniques se chiffrant à 14 appels de suivi pour ce service et 301 rencontres.

Remerciements

Tout au long de l'année 2022-2023, nous avons eu le privilège de pouvoir bénéficier de la collaboration, de la disponibilité et de la confiance de précieux partenaires et donateurs. À chacun et chacune, nos plus sincères remerciements et notre plus vive reconnaissance. Cette liste est non exhaustive.

Nos partenaires en prévention du suicide

- Centre intégré de santé et service sociaux de la Montérégie-Centre et Montérégie-Est
- Cégep de Sorel-Tracy
- Centres de formation professionnelle et d'éducation des adultes Sorel-Tracy
- Centre de services scolaire de Sorel-Tracy
- École secondaire Fernand-Lefebvre
- École secondaire Bernard-Gariépy
- Corporation de développement communautaire (CDC) Pierre-De Saurel
- Directions, chefs de programmes, coordonnateurs, intervenants, médecins, psychiatres professionnels et personnel infirmier du CISSS Pierre-De Saurel
- Les professionnels du CLSC Gaston-Bélanger
- Gestionnaires des centres de crise et des centres de prévention du suicide de la Montérégie
- Intervenants du Centre de prévention du suicide du Haut-Richelieu
- La porte du Passant
- La maison l'Ancre
- La Maison La Source
- Maison Le Passeur
- Maison La Margelle
- Le Vaisseau d'Or
- Santé mentale Québec
- Membres de la table RIS en santé mentale
- Membres du RLS en prévention du suicide
- Journal Les 2 Rives
- Sorel-Tracy Magazine
- Station radiophonique CJSO 101.7 FM
- Sûreté du Québec
- MRC de Pierre-De Saurel
- Taxi-coop

Nos adhésions

- Corporation de développement communautaire (CDC) Pierre-De Saurel
- Association québécoise de prévention du suicide (AQPS)
- Regroupement des services d'intervention de crise du Québec (RESICQ)
- Table régionale des organismes communautaires (TROC) Montérégie

- Regroupement des centres de prévention du suicide du Québec (RCPSQ)
- Table de concertation jeunesse du Bas-Richelieu inc.
- Regroupement des organismes communautaires en santé mentale de la Montérégie (ROCSMM)
- Carrefour de développement social par l'éducation populaire (CDSEP)
- Société d'aide au développement de la collectivité (SADC)
- La Chambre de commerce et d'industrie de Sorel-Tracy (CCIST)

Nos donateurs et bénévoles

- Rio Tinto Fer et Titane et employés
- M. Jean-Bernard Émond, député provincial
- M. Louis Plamondon, député fédéral
- Développement économique Pierre-De Saurel (DEPS)
- Les Éperviers de Sorel-Tracy
- M. Pierre Bisson
- François Ouellette
- Romane Tessier
- Clinique Vétérinaire Demers
- Caroline English et Marie-Claude Gallant
- Éloïse Paquin et Sophie Paquin
- Botanix Comptoir Richelieu
- CNC Trac y
- Syndicat des Poudres métalliques – Sorel
- Distingo Resto Pub
- Chaussures La Barre
- Laflamme Prêt-à-Porter & Fourrure
- Desjardins
- Botanix
- Club de golf Continental
- Hôtel de la Rive
- Provigo
- Resto Bar Les Tire Bouchons
- Les Subversifs Les Éperviers de Sorel-Tracy
- Boutique Laramée et fils
- Multiforme Le Gym
- SAQ
- Le Belvédère
- Bola Design boutique
- Restaurant le Fougasse
- Sortrac
- Meubles André Beaulieu
- Citoyens de la MRC de Pierre-De Saurel
- Finances Québec



**La Traversée centre de crise et de
prévention du suicide**

120, chemin Sainte-Anne, Sorel-Tracy (QC)
J3P 1J8

Tél : 450 746-0400 / Fax : 450 746-2785

cpslatraversee.ca

Rapport annuel pour la période du 1^{er} avril 2022 au 31 mars 2023

La Traversée centre de crise et de prévention du suicide tient à remercier le ministère de la Santé et des Services sociaux pour son soutien financier dans le cadre du Programme de soutien aux organismes communautaires (PSOC).

Québec 